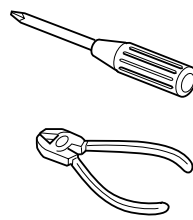


JVC KD-ADV7380/KD-DV7300

Installation/Connection Manual Manual de instalación/conexión Manuel d'installation/raccordement

GET0448-002A
[J]



0207DTSMDTJEIN
EN, SP, FR

© 2007 Victor Company of Japan, Limited

ENGLISH

This unit is designed to operate on **12 V DC, NEGATIVE ground electrical systems**. If your vehicle does not have this system, a voltage inverter is required, which can be purchased at JVC car audio dealers.

WARNINGS

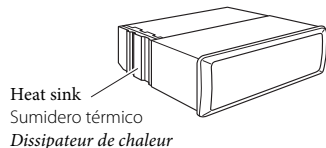
- **DO NOT install any unit in locations where;**
 - it may obstruct the steering wheel and gearshift lever operations.
 - it may obstruct the operation of safety devices such as air bags.
 - it may obstruct visibility.
- **DO NOT operate the unit while driving.**
- **If you need to operate the unit while driving, be sure to look ahead carefully.**
- **The driver must not watch the monitor while driving. If the parking brake is not engaged, "DRIVER MUST NOT WATCH THE MONITOR WHILE DRIVING." appears on the monitor, and no playback picture will be shown.**
 - This warning appears only when the parking brake wire is connected to the parking brake system built in the car.

To prevent short circuits, we recommend that you disconnect the battery's negative terminal and make all electrical connections before installing the unit.

- **Be sure to ground this unit to the car's chassis again after installation.**

Notes:

- Replace the fuse with one of the specified rating. If the fuse blows frequently, consult your JVC car audio dealer.
- It is recommended to connect to the speakers with maximum power of more than 50 W (both at the rear and at the front, with an impedance of **4 Ω to 8 Ω**). If the maximum power is less than 50 W, change "AMP GAIN" setting to prevent the speakers from being damaged (see page 43 of the INSTRUCTIONS).
- To prevent short-circuit, cover the terminals of the UNUSED leads with insulating tape.
- The heat sink becomes very hot after use. Be careful not to touch it when removing this unit.



ESPAÑOL

Esta unidad está diseñada para funcionar con **12 V de CC, con sistemas eléctricos de masa NEGATIVA**. Si su vehículo no posee este sistema, será necesario un inversor de tensión, que puede ser adquirido en los concesionarios de JVC de equipos de audio para automóviles.

ADVERTENCIAS

- **NO instale la unidad en los siguientes sitios;**
 - puede obstaculizar las maniobras del volante de dirección y de la palanca de cambios.
 - puede obstaculizar la operación de los dispositivos de seguridad, como por ejemplo, bolsas de aire.
 - Donde pueda obstruir la visibilidad.
- **NO opere la unidad mientras maneja.**
- **Si es necesario operar la unidad mientras maneja, asegúrese de no apartar la vista de la carretera.**
- **El conductor no debe mirar el monitor mientras conduce. Si no está aplicado el freno de estacionamiento, aparecerá en el monitor "EL CONDUCTOR NO DEBE MIRAR EL MONITOR MIENTRAS CONDUCE.", y no se mostrará la imagen de reproducción.**
 - Esta advertencia aparece únicamente cuando el cable del freno de estacionamiento se encuentra conectado al sistema del freno de estacionamiento incorporado al automóvil.

Para evitar cortocircuitos, recomendamos que desconecte el terminal negativo de la batería y que efectúe todas las conexiones eléctricas antes de instalar la unidad.

- **Asegúrese de volver a conectar a masa esta unidad al chasis del automóvil después de la instalación.**

Notas:

- Reemplace el fusible por uno con la corriente especificada. Si el fusible se quemase frecuentemente consulte con su concesionario de JVC de equipos de audio para automóviles.
- Se recomienda conectar los altavoces con una potencia máxima de más de 50 W (tanto atrás como adelante, con una impedancia de **4 Ω a 8 Ω**). Si la potencia máxima es de menos de 50 W, cambie "AMP GAIN" para evitar daños en los altavoces (consulte la página 43 del MANUAL DE INSTRUCCIONES).
- Para evitar cortocircuitos, cubra los cables NO UTILIZADOS con cinta aislante.
- El sumidero térmico estará muy caliente después del uso. Asegúrese de no tocarlo al desmontar esta unidad.

FRANÇAIS

Cet appareil est conçu pour fonctionner sur des sources de **courant continu de 12 V à masse NEGATIVE**. Si votre véhicule n'offre pas ce type d'alimentation, il vous faut un convertisseur de tension, que vous pouvez acheter chez un revendeur d'autoradios JVC.

AVERTISSEMENTS

- **N'INSTALLEZ aucun élément dans les endroits suivants;**
 - Il peut gêner l'utilisation du volant ou du levier de vitesse.
 - Il peut gêner le fonctionnement de dispositifs de sécurité tels que les coussins de sécurité.
 - où il peut gêner la visibilité.
- **NE manipulez pas l'appareil quand vous conduisez.**
- **Si vous devez commander l'appareil pendant que vous conduisez, assurez-vous de bien regarder devant vous.**
- **Le conducteur ne doit pas regarder le moniteur lorsqu'il conduit.**
 - Si le frein de stationnement n'est pas mis, "LE CONDUCTEUR NE DOIT PAS REGARDER LE MONITEUR EN CONDUISANT." apparaît sur le moniteur et l'image de lecture n'apparaît pas.
 - Cet avertissement apparaît uniquement quand le fil du frein de stationnement est connecté au système de frein de stationnement intégré à la voiture.

Pour éviter tout court-circuit, nous vous recommandons de débrancher la borne négative de la batterie et d'effectuer tous les raccordements électriques avant d'installer l'appareil.

- **Assurez-vous de raccorder de nouveau la mise à la masse de cet appareil au châssis de la voiture après l'installation.**

Remarques:

- Remplacer le fusible par un de la valeur précisée. Si le fusible saute souvent, consulter votre revendeur d'autoradios JVC.
- Il est recommandé de connecter des enceintes avec une puissance de plus de 50 W (les enceintes arrière et les enceintes avant, avec une impédance comprise entre **4 Ω et 8 Ω**). Si la puissance maximum est inférieure à 50 W, changez "AMP GAIN" pour éviter d'endommager vos enceintes (voir page 43 du MANUEL D'INSTRUCTIONS).
- Pour éviter les court-circuits, couvrir les bornes des fils qui ne sont PAS UTILISÉS avec de la bande isolante.
- Le dissipateur de chaleur devient très chaud après usage. Faire attention de ne pas le toucher en retirant cet appareil.

Parts list for installation and connection

If any item is missing, consult your JVC car audio dealer immediately.

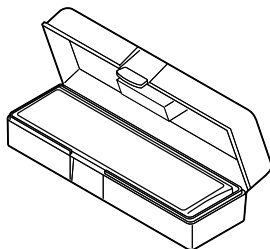
Lista de piezas para instalación y conexión

Si hay algún elemento faltante, consulte inmediatamente con su concesionario de JVC de equipos de audio para automóviles.

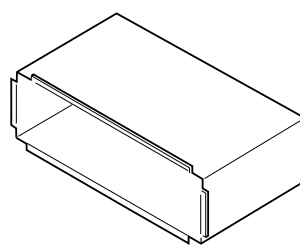
Liste des pièces pour l'installation et raccordement

Si quelque chose manquait, consultez votre revendeur autoradio JVC immédiatement.

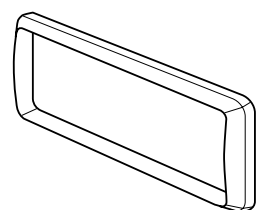
A / B
Hard case/Control panel
Estuche duro/Panel de control
Etui de transport/Panneau de commande



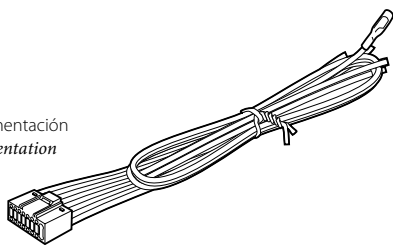
C
Sleeve
Cubierta
Manchon



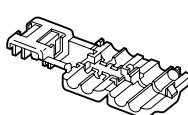
D
Trim plate
Placa de guarnición
Plaque d'assemblage



E
Power cord
Cordón de alimentación
Cordon d'alimentation



F
Crimp connector
Sujeción
Cosse à sertir



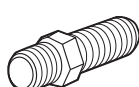
G
Washer (ø5)
Arandela (ø5)
Rondelle (ø5)



H
Lock nut (M5)
Tuerca de seguridad (M5)
Ecrou d'arrêt (M5)



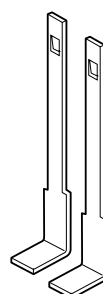
I
Mounting bolt—M5 × 20 mm (M5 × 13/16")
Perno de montaje—
M5 × 20 mm (M5 × 13/16 pulgada)
Boulon de montage—
M5 × 20 mm (M5 × 13/16 pouces)



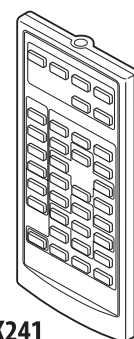
J
Rubber cushion
Cojín de goma
Amortisseur en caoutchouc



K
Handles
Manijas
Poignées



L
Remote controller
Control remoto
Télécommande



M
Battery
Pila
Pile



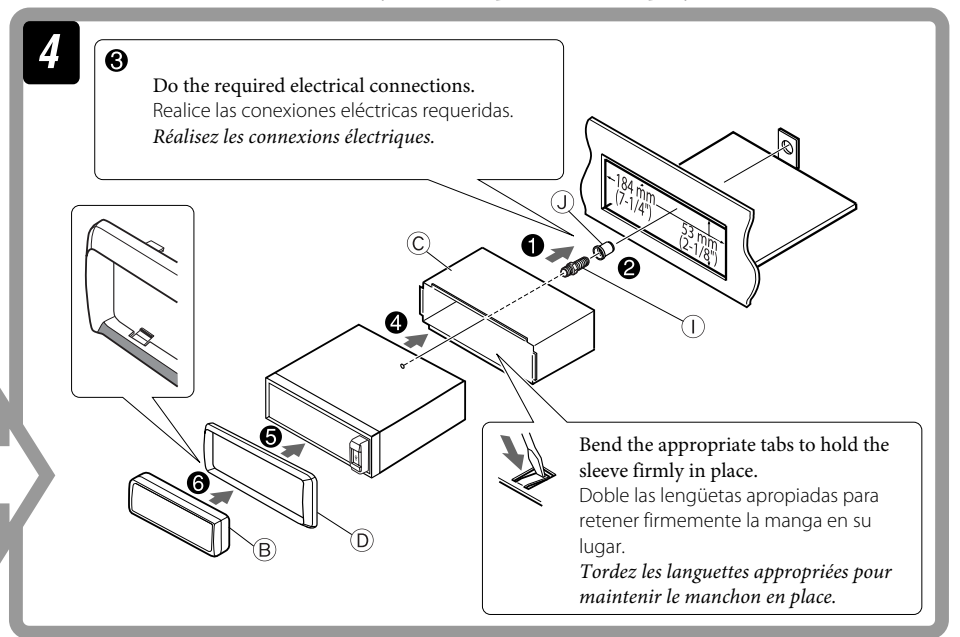
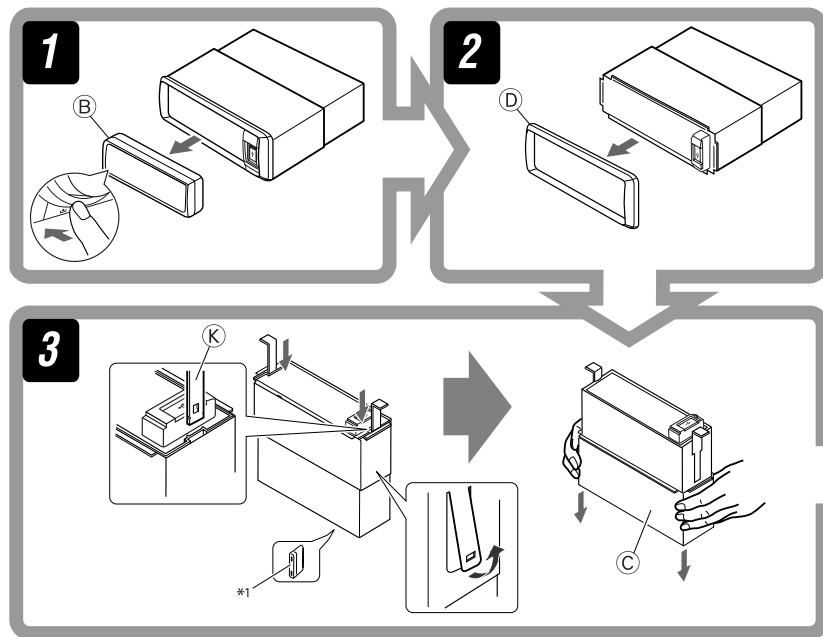
CR2025

RM-RK241

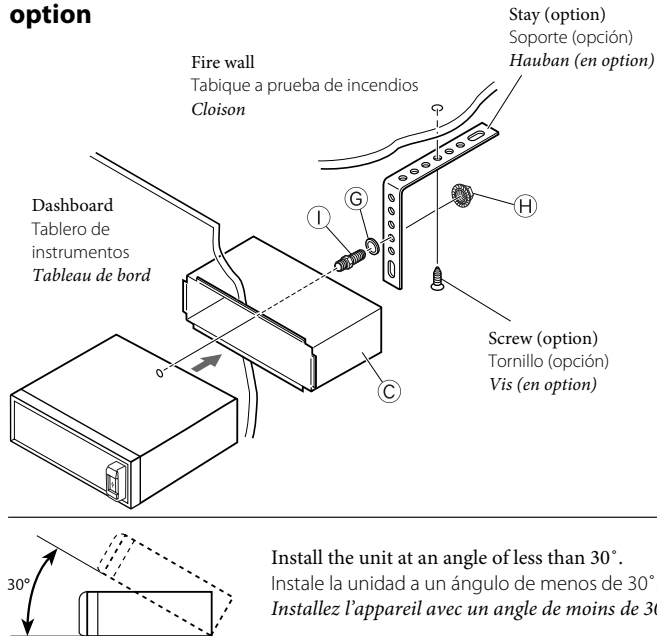
INSTALLATION (IN-DASH MOUNTING)

The following illustration shows a typical installation. If you have any questions or require information regarding installation kits, consult your JVC car audio dealer or a company supplying kits.

- If you are not sure how to install this unit correctly, have it installed by a qualified technician.



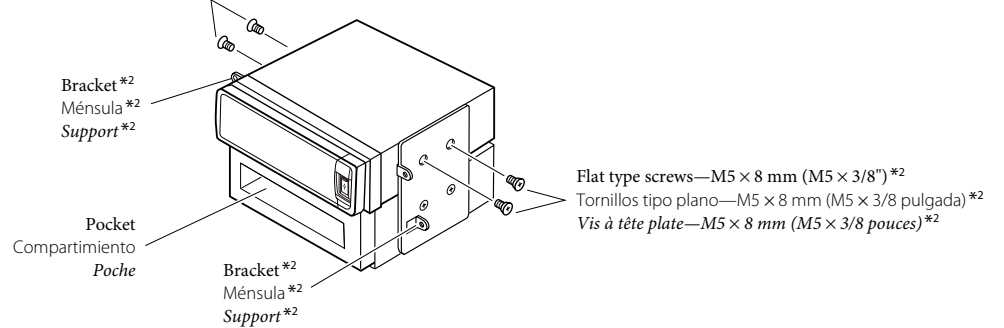
When using the optional stay / Cuando emplea un soporte opcional / Lors de l'utilisation du hauban en option



When installing the unit without using the sleeve / Instalación de la unidad sin utilizar la cubierta / Lors de l'installation de l'appareil sans utiliser de manchon

In a Toyota car for example, first remove the car radio and install the unit in its place.
En un automóvil Toyota, por ejemplo, en primer lugar desmonte el autorradio e instale la unidad en su lugar.
Dans une voiture Toyota, par exemple, retirez d'abord l'autoradio et installez l'appareil à sa place.

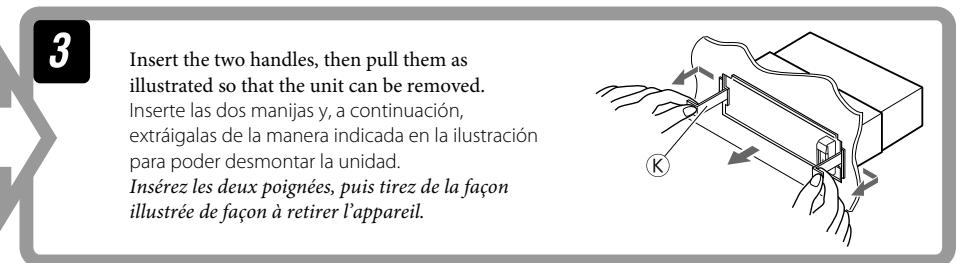
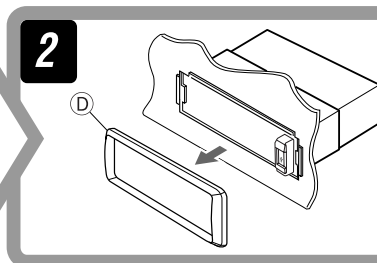
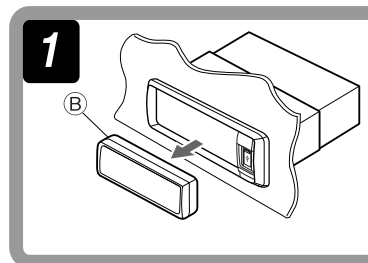
Flat type screws—M5 × 8 mm (M5 × 3/8") *2
Tornillos tipo plano—M5 × 8 mm (M5 × 3/8 pulgada) *2
Vis à tête plate—M5 × 8 mm (M5 × 3/8 pouces) *2



- Note** : When installing the unit on the mounting bracket, make sure to use the 8 mm (3/8") -long screws. If longer screws are used, they could damage the unit.
- Nota** : Cuando instala la unidad en la ménsula de montaje, asegúrese de utilizar los tornillos de 8 mm (3/8 pulgada) de longitud. Si se utilizan tornillos más largos, éstos pueden dañar la unidad.
- Remarque** : Lors de l'installation de l'appareil sur le support de montage, s'assurer d'utiliser des vis d'une longueur de 8 mm (3/8 pouces). Si des vis plus longues sont utilisées, elles peuvent endommager l'appareil.

Removing the unit

Before removing the unit, release the rear section.



- *1 When you stand the unit, be careful not to damage the fuse on the rear.
*2 Not supplied for this unit.

- *1 Al poner la unidad vertical, tenga cuidado de no dañar el fusible provisto en la parte posterior.
*2 No suministrado con esta unidad.

- *1 Lorsque vous mettez l'appareil à la verticale, faire attention de ne pas endommager le fusible situé sur l'arrière.
*2 Non fourni avec cet appareil.

TROUBLESHOOTING

- **The fuse blows.**
* Are the red and black leads connected correctly?
- **Power cannot be turned on.**
* Is the yellow lead connected?
- **No sound from the speakers.**
* Is the speaker output lead short-circuited?
- **Sound is distorted.**
* Is the speaker output lead grounded?
* Are the "-" terminals of L and R speakers grounded in common?
- **Noise interferes with sounds.**
* Is the rear ground terminal connected to the car's chassis using shorter and thicker cords?
- **This unit becomes hot.**
* Is the speaker output lead grounded?
* Are the "-" terminals of L and R speakers grounded in common?
- **This unit does not work at all.**
* Have you reset your unit?

LOCALIZACION DE AVERIAS

- **El fusible se quema.**
* ¿Están los conductores rojo y negro correctamente conectados?
- **No es posible conectar la alimentación.**
* ¿Está el cable amarillo conectado?
- **No sale sonido de los altavoces.**
* ¿Está el cable de salida del altavoz cortocircuitado?
- **El sonido presenta distorsión.**
* ¿Está el cable de salida del altavoz conectado a masa?
* ¿Están los terminales "-" de los altavoces L y R conectados a una masa común?
- **Perturbación de ruido.**
* ¿El terminal de tierra trasero está conectado al chasis del automóvil utilizando los cordones más corto y más grueso?
- **La unidad se calienta.**
* ¿Está el cable de salida del altavoz conectado a masa?
* ¿Están los terminales "-" de los altavoces L y R conectados a una masa común?
- **Este receptor no funciona en absoluto.**
* ¿Reinicializó el receptor?

EN CAS DE DIFFICULTES

- **Le fusible saute.**
* Les fils rouge et noir sont-ils raccordés correctement?
- **L'appareil ne peut pas être mise sous tension.**
* Le fil jaune est-elle raccordée?
- **Pas de son des enceintes.**
* Le fil de sortie d'enceinte est-il court-circuité?
- **Le son est déformé.**
* Le fil de sortie d'enceinte est-il à la masse?
* Les bornes "-" des enceintes gauche et droit sont-elles mises ensemble à la masse?
- **Interférence avec les sons.**
* La prise arrière de mise à la terre est-elle connectée au châssis de la voiture avec un cordon court et épais?
- **L'appareil devient chaud.**
* Le fil de sortie d'enceinte est-il à la masse?
* Les bornes "-" des enceintes gauche et droit sont-elles mises ensemble à la masse?
- **Cet appareil ne fonctionne pas du tout.**
* Avez-vous réinitialisé votre appareil?

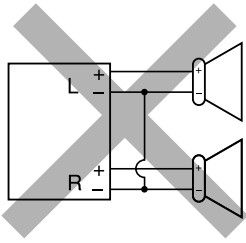
ELECTRICAL CONNECTIONS

CONEXIONES ELECTRICAS

RACCORDEMENTS ELECTRIQUES

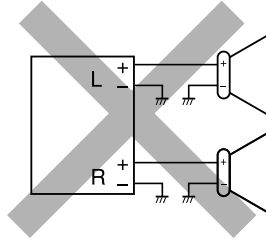
PRECAUTIONS on power supply and speaker connections:

- **DO NOT connect the speaker leads of the power cord to the car battery; otherwise, the unit will be seriously damaged.**
- **BEFORE** connecting the speaker leads of the power cord to the speakers, check the speaker wiring in your car.



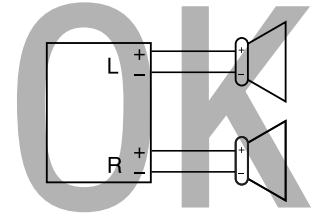
PRECAUCIONES sobre las conexiones de la fuente de alimentación y de los altavoces:

- **NO conecte los conductores de altavoz del cable de alimentación a la batería de automóvil, pues podrían producirse graves daños en la unidad.**
- **ANTES** de conectar a los altavoces los conductores de altavoz del cable de alimentación, verifique el conexionado de altavoz de su automóvil.



PRECAUTIONS sur l'alimentation et la connexion des enceintes:

- **NE CONNECTEZ PAS les fils d'enceintes du cordon d'alimentation à la batterie; sinon, l'appareil serait sérieusement endommagé.**
- **AVANT** de connecter les fils d'enceintes du cordon d'alimentation aux enceintes, vérifiez le câblage des enceintes de votre voiture.



A Typical connections / Conexiones típicas / Raccordements typiques

Before connecting: Check the wiring in the vehicle carefully. Incorrect connection may cause serious damage to this unit. The leads of the power cord and those of the connector from the car body may be different in color.

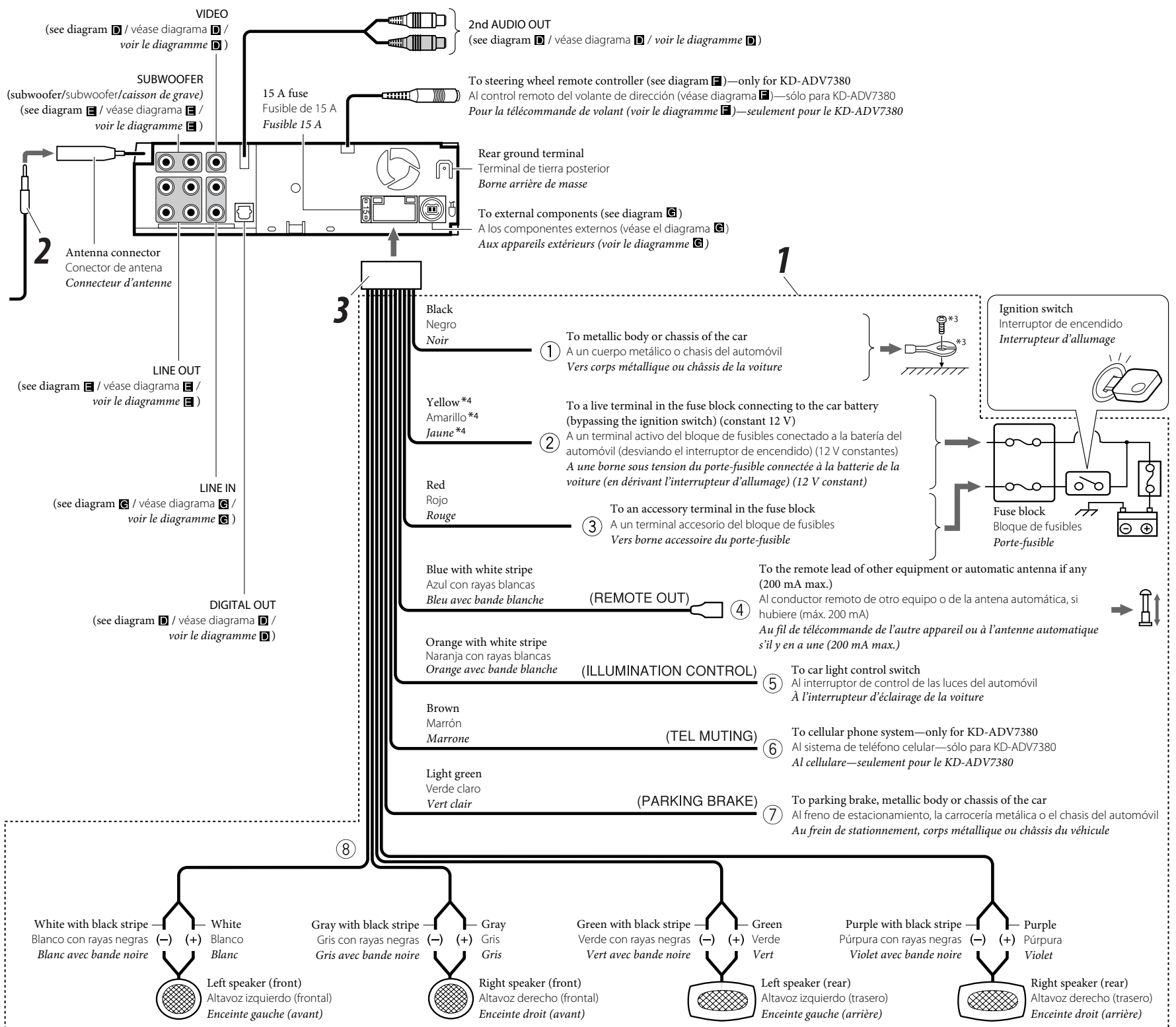
- 1 Connect the colored leads of the power cord in the order specified in the illustration below.
- 2 Connect the antenna cord.
- 3 Finally connect the wiring harness to the unit.

Antes de la conexión: Verifique atentamente el conexionado del vehículo. Una conexión incorrecta podría producir daños graves en la unidad.

- Los cordones del cable de alimentación y los del conector procedentes de la carrocería del automóvil podrían ser de diferentes en color.
- 1 Conecte los conductores de color del cable de alimentación en el orden especificado en la ilustración de abajo.
 - 2 Conecte el cable de antena.
 - 3 Por último, conecte el cable de alimentación a la unidad.

Avant de commencer la connexion: Vérifiez attentivement le câblage du véhicule. Une connexion incorrecte peut endommager sérieusement l'appareil.

- Le fil du cordon d'alimentation et ceux des connecteurs du châssis de la voiture peuvent être différents en couleur.
- 1 Connectez les fils colorés du cordon d'alimentation dans l'ordre spécifié sur l'illustration ci-dessous.
 - 2 Connectez le cordon d'antenne.
 - 3 Finalement, connectez le faisceau de fils à l'appareil.



*3 Not supplied for this unit.

*4 Before checking the operation of this unit prior to installation, this lead must be connected; otherwise, power cannot be turned on.

*3 No suministrado con esta unidad.

*4 Antes de comprobar el funcionamiento de esta unidad previa a de la instalación, es necesario conectar este cable, de lo contrario no se podrá conectar la alimentación.

*3 Non fourni avec cet appareil.

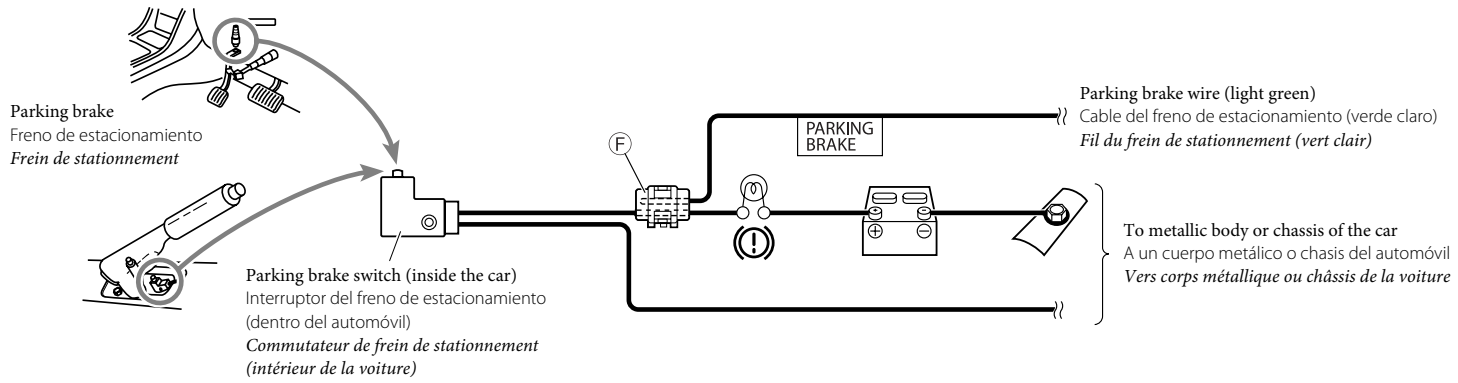
*4 Pour vérifier le fonctionnement de cet appareil avant installation, ce fil doit être raccorder, sinon l'appareil ne peut pas être mis sous tension.

B Connecting the parking brake wire / Conexión del cable del freno de estacionamiento / Connexion du cordon de frein de stationnement

When installing the monitor in a location where it can be seen by the driver
Connect the parking brake wire to the parking brake system built in the car.

Al instalar el monitor en un lugar donde pueda ser visto por el conductor
Conecte el cable del freno de estacionamiento al sistema de freno de estacionamiento del automóvil.

Lorsqu'on installe le moniteur à un emplacement où il peut être vu du conducteur
Connectez le fil de frein de stationnement au système de frein de stationnement.



When installing the monitor in a location where it cannot be seen by the driver
Connect the parking brake wire to metallic body or chassis of the car.

Al instalar el monitor en un lugar donde no pueda ser visto por el conductor
Conecte el cable del freno de estacionamiento a la carrocería metálica o al chasis del automóvil.

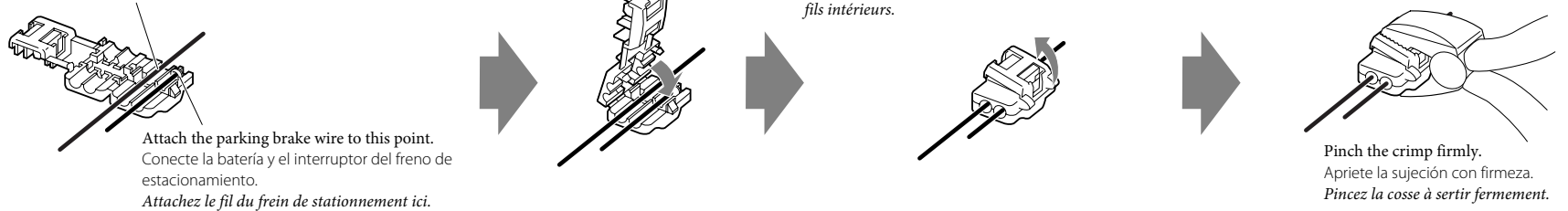
Lorsqu'on installe le moniteur à un emplacement où il ne peut pas être vu du conducteur
Connectez le fil du frein de stationnement au corps métallique ou châssis du véhicule.



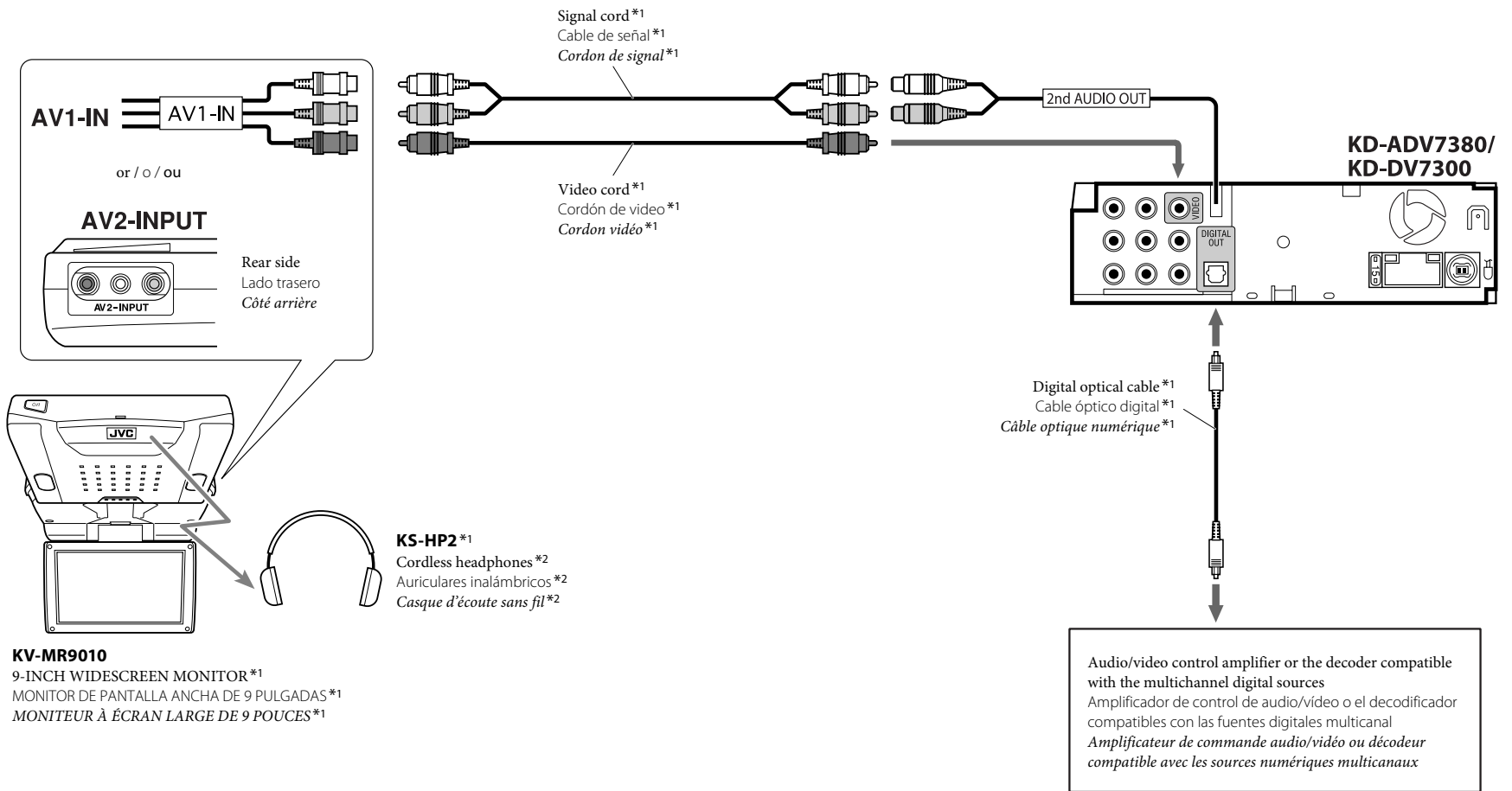
C Connecting the crimp connector / Conexión del conector de presión / Connexion de la cosse sertie

Wire connecting the battery and the parking brake switch.
Conecte el cable del freno de estacionamiento a este punto.
Fil connectant la batterie et l'interrupteur de frein de stationnement.

Contact the metallic part of the crimp to the wires inside.
Conecte la parte metálica de la sujeción a los cables de dentro.
Mettez en contact la partie métallique de la cosse à sertir et des fils intérieurs.



D Required connections for DVD playback / Conexiones requeridas para reproducción de DVD / Connexions requises pour la lecture de DVD



*1 Not supplied for this unit.
*2 To listen to disc playback sound while in Dual Zone operations (see page 28 of INSTRUCTIONS).

*1 No suministrado con esta unidad.
*2 Para escuchar el sonido de reproducción de disco mientras se está en operaciones de Zona Dual (consulte la página 28 del MANUAL DE INSTRUCCIONES).

*1 Non fourni avec cet appareil.
*2 Pour écouter le son de lecture des disque lors de l'utilisation du mode Deux Zones (voir page 28 du MANUEL D'INSTRUCTIONS).

E Connecting the external amplifiers and subwoofer / Conexión de los amplificadores y subwoofer externos / Connexion d'amplificateurs extérieurs et d'un caisson de grave

You can connect amplifiers to upgrade your car stereo system.

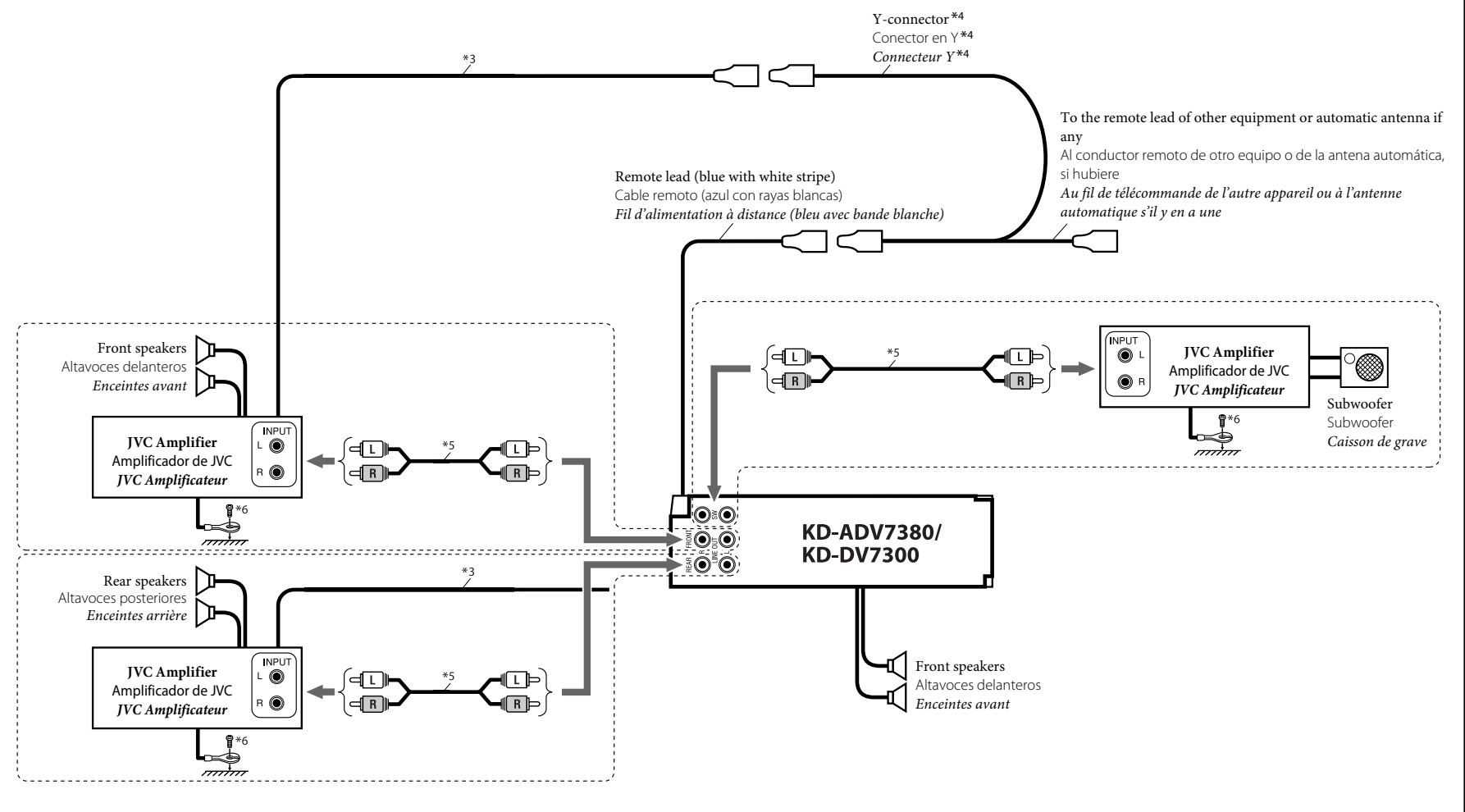
- Connect the remote lead (blue with white stripe) to the remote lead of the other equipment so that it can be controlled through this unit.
 - **For amplifier only:**
 - **Disconnect the speakers from this unit, connect them to the amplifier. Leave the speaker leads of this unit unused.**
- KD-ADV7380:
You can switch off the built-in amplifier and send the audio signals only to the external amplifier(s) to get clear sounds and to prevent internal heat built-up inside the unit (see page 43 of the INSTRUCTIONS).
The line output level of this unit is kept high to maintain the hi-fi sounds reproduced from this unit.
When connecting an external amplifier to this unit, turn down the gain control on the external amplifier to obtain the best performance from this unit.

Puede conectar amplificadores para mejorar su sistema car estéreo.

- Conecte el conductor remoto (azul con rayas blancas) al conductor remoto del otro equipo para poderlo controlar a través de esta unidad.
 - **Sólo para el amplificador:**
 - **Desconecte los altavoces de esta unidad y conéctelos al amplificador. Los cables de los altavoces de esta unidad quedan sin usar.**
- KD-ADV7380:
Podrá desconectar el amplificador incorporado y enviar las señales de audio solamente al(los) amplificador(es) externo(s) para obtener sonidos nítidos y evitar que se caliente el interior de la unidad (consulte la página 43 del MANUAL DE INSTRUCCIONES).
El nivel de salida de línea de esta unidad permanece alto para que corresponda con los sonidos de alta fidelidad reproducidos por esta unidad.
Cuando conecte un amplificador externo a esta unidad, disminuya el control de ganancia del amplificador externo para obtener un óptimo rendimiento de esta unidad.

Vous pouvez connecter des amplificateurs pour améliorer votre système stéréo.

- Connectez le fil de commande à distance (bleu avec bande blanche) au fil de commande à distance de l'autre appareil de façon qu'il puisse être commandé via cet appareil.
 - **Pour l'amplificateur seulement:**
 - **Déconnectez les enceintes de cet appareil et connectez-les à l'amplificateur. Laissez les fils d'enceintes de cet appareil inutilisés.**
- KD-ADV7380:
Vous pouvez désactiver l'amplificateur intégré et envoyer les signaux audio uniquement à un ou plusieurs amplificateurs extérieurs afin d'obtenir un son clair et pour éviter un échauffement interne de l'appareil (voir page 43 du MANUEL D'INSTRUCTIONS).
Le niveau de sortie de ligne de cet appareil est maintenu à un niveau élevé pour maintenir une qualité Hi-Fi pour les sons reproduits par cet appareil.
Lors de la connexion d'un amplificateur extérieur à cet appareil, diminuez le réglage du gain sur l'amplificateur extérieur pour obtenir les meilleures performances de cet appareil.

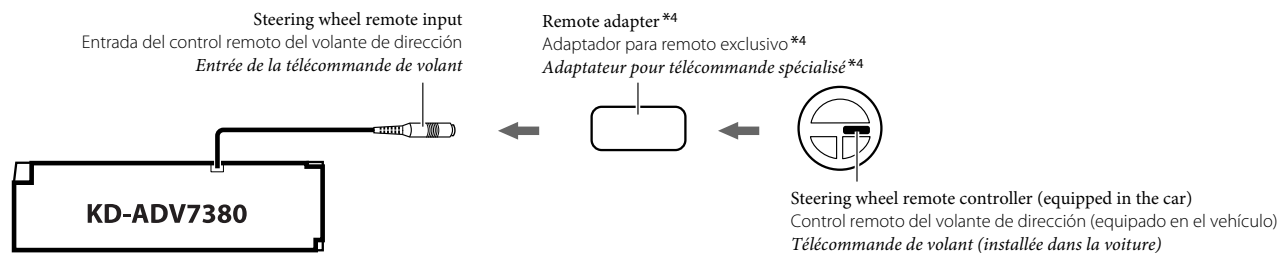


F Connecting to the steering wheel remote controller (only for KD-ADV7380) / Conexión al control remoto del volante de dirección (sólo para KD-ADV7380) / Connexion de la télécommande de volant (seulement pour le KD-ADV7380)

If your car is equipped with the steering wheel remote controller, you can operate this unit using the controller. For connection, an exclusive remote adapter (not supplied) which matches your car is required. For details, consult the same car audio dealer as where the unit is purchased.

Si su automóvil está equipado con control remoto en el volante de dirección, podrá controlar este receptor utilizando el control remoto. Para la conexión, se requiere un adaptador remoto exclusivo (no suministrado) que sea adecuado para su automóvil. Para los detalles, consulte con el concesionario car audio donde compró el receptor.

Si votre voiture est équipée d'une télécommande de volant, vous pouvez commander cet autoradio en utilisant cette télécommande. Pour la connexion, vous avez besoin d'un adaptateur de télécommande spécialisé (non fourni) correspondant à votre voiture. Pour en savoir plus, consultez le revendeur autoradio où vous avez acheté votre autoradio.



*3 Remote lead

*4 Not supplied for this unit.

*5 Signal cord (not supplied for this unit).

*6 Firmly attach the ground wire to the metallic body or to the chassis of the car—to the place uncoated with paint (if coated with paint, remove the paint before attaching the wire). Failure to do so may cause damage to the unit.

*3 Cable remoto

*4 No suministrado con esta unidad.

*5 Cable de señal (no suministrado con esta unidad).

*6 Fije firmemente el cable de tierra a la carrocería metálica o al chasis— a un lugar no cubierto con pintura (si está cubierto con pintura, quítela antes de fijar el cable). De lo contrario, se podrían producir daños en la unidad.

*3 Fil d'alimentation à distance

*4 Non fourni avec cet appareil.

*5 Cordon de signal (non fourni avec cet appareil).

*6 Attachez solidement le fil de mise à la masse au châssis métallique de la voiture— à un endroit qui n'est pas recouvert de peinture (s'il est recouvert de peinture, enlevez d'abord la peinture avant d'attacher le fil). L'appareil peut être endommagé si cela n'est pas fait correctement.

G Connecting the external components / Conexión de los componentes externos / Connexion des appareils extérieurs

You can connect these components in series as illustrated below.

- All the components, adapters, or signal cords need to be purchased separately.

Los componentes externos se pueden conectar en serie, tal como se muestra en el diagrama siguiente.

- Todos los componentes, adaptadores y cables de señal se deben adquirir separadamente.

Vous pouvez connecter ces appareils en série comme montrée sur l'illustration.

- Tous les composants, adaptateurs ou cordons de signaux doivent être achetés séparément.

CAUTION:

Before connecting the external components, make sure that the unit is turned off.

PRECAUCION:

Antes de conectar los componentes externos, asegúrese de que la unidad esté apagada.

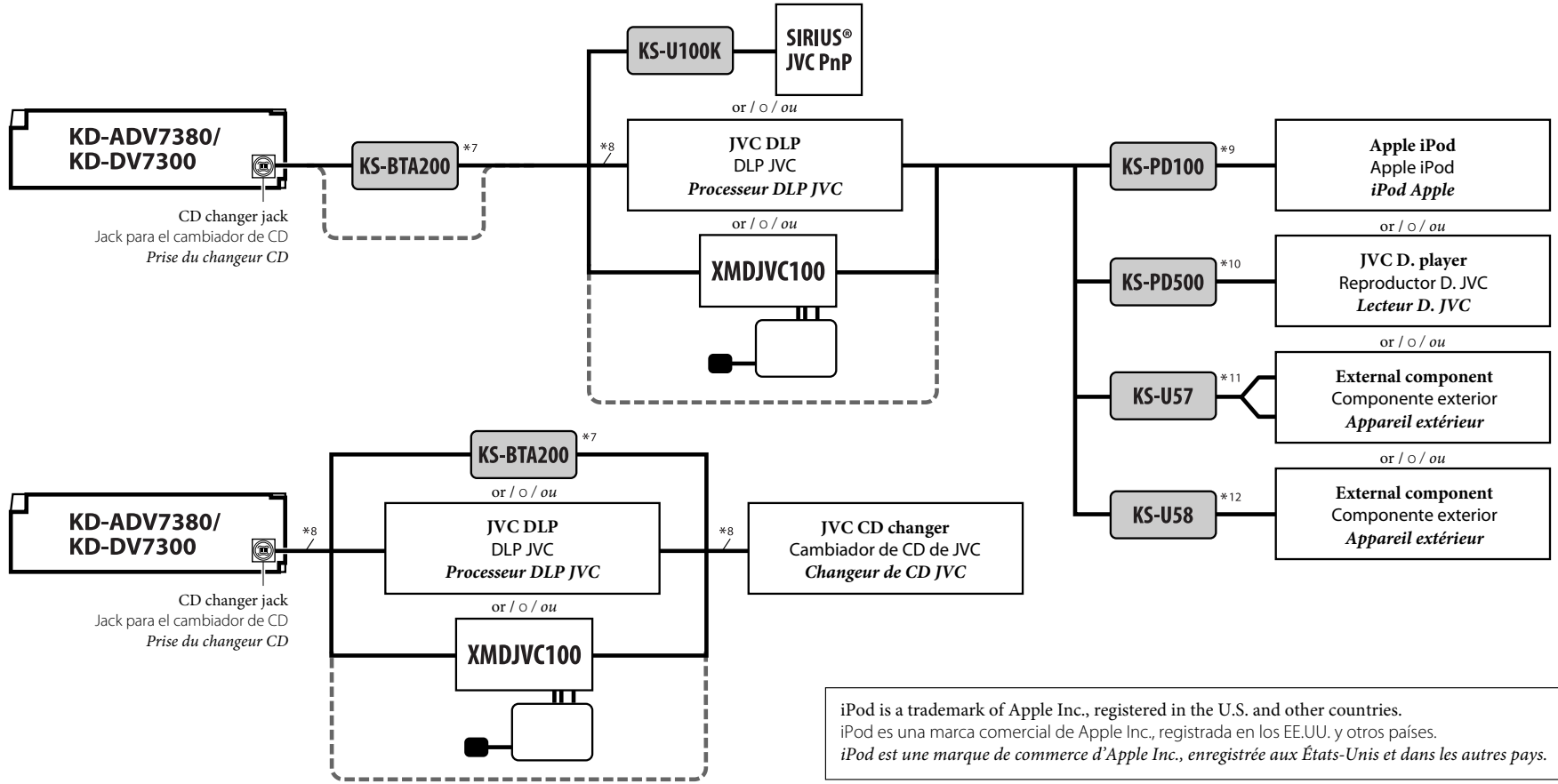
PRECAUTION:

Avant de connecter les appareils extérieurs, assurez-vous que l'appareil est hors tension.

- To use JVC CD changer, Apple iPod or JVC D. player, set the external input setting to "CHANGER" (see page 43 of the INSTRUCTIONS).
- To use other external components via KS-U100K, KS-U57, or KS-U58, set the external input setting to "EXT IN" (see page 43 of the INSTRUCTIONS).

- Para utilizar el cambiador de CD JVC, el Apple iPod o el reproductor D. JVC, coloque el ajuste de entrada exterior en "CHANGER" (consulte la página 43 del MANUAL DE INSTRUCCIONES).
- Para utilizar componentes externos a través del KS-U100K, KS-U57 o KS-U58, coloque el ajuste de entrada exterior en "EXT IN" (consulte la página 43 del MANUAL DE INSTRUCCIONES).

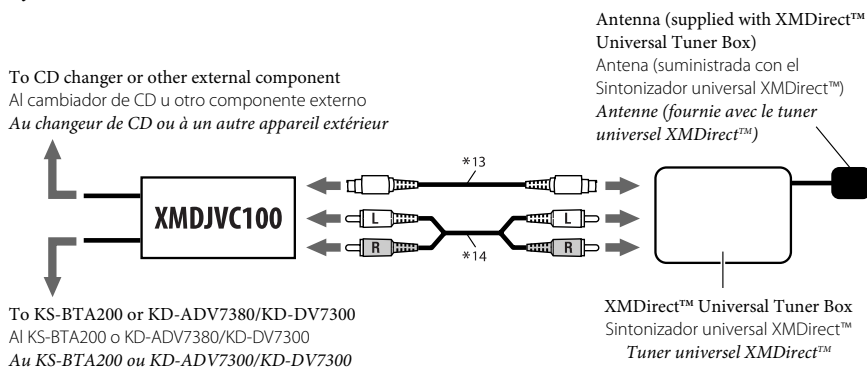
- Pour utiliser un changeur de CD JVC, un iPod Apple ou un lecteur D. JVC, réglez l'entrée extérieure sur "CHANGER" (voir page 43 du MANUEL D'INSTRUCTIONS).
- Pour utiliser d'autres appareils extérieur via le KS-U100K, KS-U57 ou KS-U58, réglez l'entrée extérieure sur "EXT IN" (voir page 43 du MANUEL D'INSTRUCTIONS).



iPod is a trademark of Apple Inc., registered in the U.S. and other countries.
iPod es una marca comercial de Apple Inc., registrada en los EE.UU. y otros países.
iPod est une marque de commerce d'Apple Inc., enregistrée aux États-Unis et dans les autres pays.

XM Satellite radio / Radio satelital XM / Radio satellite XM

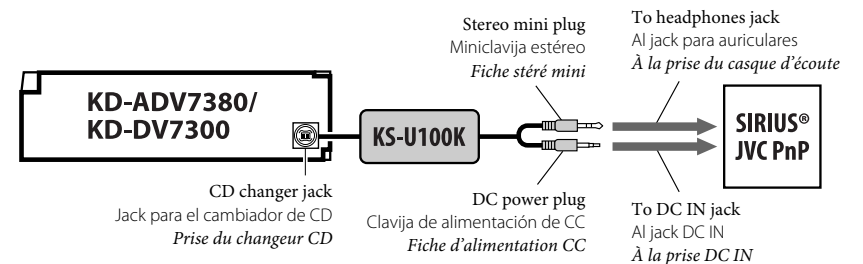
- For listening to the XM Satellite radio, you can also connect XMDirect™ Universal Tuner Box (separately purchased) through this unit using JVC Smart Digital Adapter—XMDJVC100 (not supplied).
- Para escuchar la radio satelital XM, también puede conectar el Sintonizador universal XMDirect™ (adquirido por separado) al receptor mediante un adaptador Smart Digital XMDJVC100 de JVC (no suministrado).
- Pour écouter la radio satellite XM, vous pouvez aussi connecter le tuner universel XMDirect™ (vendu séparément) à cet appareil en utilisant l'adaptateur numérique intelligent JVC—XMDJVC100 (non fourni).



JVC PnP (Plug and Play) / PnP ("Plug and Play") JVC / PnP ("Plug and Play") JVC

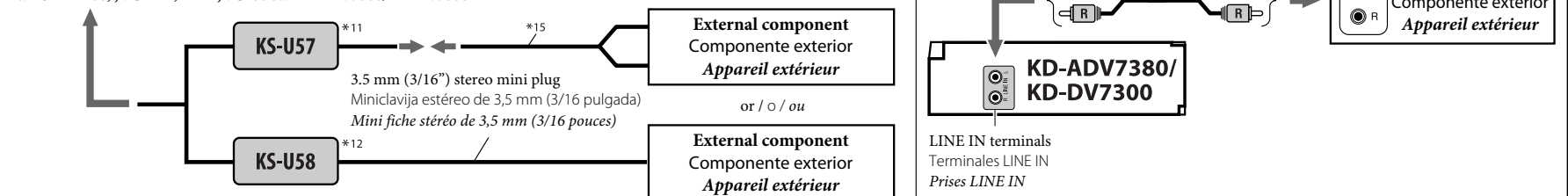
You can also connect JVC PnP through this unit using JVC SIRIUS radio adapter, KS-U100K (not supplied).

- Turning on/off the unit can also turn on/off the JVC PnP.
- También podrá conectar la PnP JVC a través de este receptor utilizando el adaptador para radio SIRIUS JVC, KS-U100K (no suministrado).
- Al encender/apagar el receptor también se enciende/apaga la PnP JVC.
- Vous pouvez aussi connecter le PnP JVC à cet autoradio en utilisant l'adaptateur de radio SIRIUS JVC KS-U100K (non fourni).
- Mettre sous/hors tension l'autoradio peut aussi mettre sous/hors tension le PnP JVC.



Other external component / Otro componente externo / Autre appareil extérieur

To KS-BTA200, JVC DLP, XMDJVC100, or KD-ADV7380/KD-DV7300
A KS-BTA200, JVC DLP, XMDJVC100 o KD-ADV7380/KD-DV7300
Au KS-BTA200, JVC DLP, XMDJVC100 ou KD-ADV7380/KD-DV7300



- *7 JVC Bluetooth adapter
- *8 Signal cord supplied with your JVC CD changer or DLP
- *9 Interface adapter for iPod
- *10 D. player interface adapter
- *11 Line Input Adapter KS-U57
- *12 AUX Input Adapter KS-U58
- *13 Signal cord supplied with your Smart Digital Adapter
- *14 Audio signal cord supplied with your Smart Digital Adapter
- *15 Signal cord

- *7 Adaptador Bluetooth JVC
- *8 Cable de señal suministrado con su cambiador de CD o DLP JVC
- *9 Adaptador de interfaz para iPod
- *10 Adaptador de interfaz para reproductor D.
- *11 Adaptador de entrada de línea KS-U57
- *12 Adaptador de entrada AUX KS-U58
- *13 Cable de señal suministrado con el adaptador Smart Digital
- *14 Cable de señal de audio suministrado con el adaptador Smart Digital
- *15 Cable de señal

- *7 Adaptateur Bluetooth JVC
- *8 Cordon de signal fourni avec votre changeur de CD ou processeur DLP JVC
- *9 Adaptateur d'interface pour iPod
- *10 Adaptateur d'interface pour lecteur D.
- *11 Adaptateur d'entrée de ligne KS-U57
- *12 Adaptateur d'entrée AUX KS-U58
- *13 Cordon de signal fourni avec votre adaptateur numérique intelligent
- *14 Cordon audio fourni avec votre adaptateur numérique intelligent
- *15 Cordon de signal