

JVC



MultiMediaNavigator

For Windows®

BEFORE OPERATION

**AVANT DE COMMENCER
ANTES LA OPRACION**

ENGLISH

FRANÇAIS

CASTELLANO



**INSTRUCTIONS
MODE D'EMPLOI
MANUAL DE INSTRUCCIONES**

IMPORTANT**TO CUSTOMERS:****MAKE SURE TO READ THIS CAREFULLY BEFORE OPENING THE SEALED SOFTWARE PACKETS**

Thank you for purchasing our product. In order to start using the software program enclosed, you are required to accept the terms and conditions of the agreement as provided below.

Software License Agreement

This is a legal agreement between you (either an individual or an entity) and Victor Company of Japan, Limited (JVC). By opening the sealed software packages and/or by using the Program, you are agreeing to be bound by the terms of this Agreement. Should you not agree to the terms hereof, return the unopened software packets and the accompanying items to the place where you obtained them.

1. GRANT OF LICENSE

This License Agreement (Agreement) permits you to use the software program (Program) enclosed in this package and/or the accompanying written material (e. g. printed manuals). Although you are also granted license to load the Program into temporary memory (i. e. RAM) or install the Program once into permanent memory (e. g. hard disk, CD-R, or other storage device) of one (1) computer system, you are strictly prohibited to install the Program on a network server for the sole purpose of internal distribution.

2. COPYRIGHT

Notwithstanding the provision of Article 1 hereof, any copyright in the Program is owned exclusively by JVC and is protected by the Japanese copyright law, copyright laws of other countries, as applicable, and relevant provisions under international treaties including the Berne Convention for the Protection of Literary and Artistic Works, as amended, and the Universal Copyright Convention, as amended. Therefore, you must treat the Program like any other copyrighted material except that you may either (a) make one (1) copy of the Program solely for your personal backup or archival purposes, or (b) transfer the Program to a single hard disk, provided that you keep the original solely for your personal backup or archival purposes.

3. RESTRICTION ON THE PROGRAM

You may not reverse engineer, decompile, disassemble, revise or modify the Program, except to the extent that such restriction is expressly prohibited by applicable law. JVC and its distributors and dealers shall not be liable for any claims or defects etc. arising out of or in connection with such prohibited activities as indicated in this Agreement.

4. OTHER RESTRICTIONS

You may not rent, lease or transfer the Program to any third party nor let such a party use the Program.

5. LIMITED WARRANTY

JVC warrants that any media in which the Program is embodied (e.g. floppy discs, CD-ROM, etc.) are free from any defects in materials and workmanship for a period of thirty (30) days from the date of your purchase and that any hardware accompanying the Program is also free from defects to the extent provided in the attached Warranty Form. JVC's entire liability and your exclusive remedy in connection with the Program shall be, at JVC's option, either (a) return of the price paid, or (b) replacement of defective Program media.

6. DISCLAIMER OF WARRANTIES

EXCEPT FOR THE EXPRESS WARRANTIES STATED HEREIN AND TO THE EXTENT PERMITTED BY APPLICABLE LAW, JVC AND ITS SUPPLIERS DISCLAIM ANY OTHER WARRANTIES, EITHER EXPRESS OR IMPLIED, INCLUDING BUT NOT LIMITED TO IMPLIED WARRANTIES OF MERCHANTABILITY AND FITNESS FOR A PARTICULAR PURPOSE IN REGARD TO THE PROGRAM AND THE ACCOMPANYING PRINTED MATERIALS.

7. LIMITED LIABILITY

TO THE EXTENT PERMITTED BY APPLICABLE LAW, IN NO EVENT SHALL JVC AND ITS SUPPLIERS BE LIABLE FOR ANY INDIRECT, SPECIAL, INCIDENTAL OR CONSEQUENTIAL DAMAGES WHATSOEVER, REGARDLESS OF THE FORM OF ACTION WHETHER IN CONTRACT, TORT, STRICT PRODUCT LIABILITY OR OTHERWISE (INCLUDING BUT NOT LIMITED TO DAMAGES FOR LOSS OF PROFITS, BUSINESS INTERRUPTION, LOSS OF BUSINESS INFORMATION OR ANY OTHER PECUNIARY LOSS) ARISING OUT OF OR IN CONNECTION WITH THE USE OF OR INABILITY TO USE THE PROGRAM, EVEN IF JVC HAS BEEN ADVISED OF THE POSSIBILITY OF SUCH DAMAGES.

Victor Company of Japan, Limited

GETTING STARTED	5 – 6
What is MultiMediaNavigator?	5
What is JLIP?	5
Major Features	5
Operating Environment	6
INSTALLATION	7
CONNECTIONS	8 – 9
MultiMediaNavigator WINDOW DISPLAY	10
CREATING TITLE/FRAME IMAGES	11
MODIFYING TITLE/FRAME IMAGES	12
TRANSFERRING TITLE/FRAME IMAGES	13
NOTICE FOR USERS	14
Presto! Mr. Photo Gold	15 – 21

CAUTION:

- Operate this equipment according to the operating procedures described in this manual.
- Use only the provided CD-ROM. Never use any other CD-ROM to run this software.
- Do not attempt to modify this software.
- Changes or modifications not approved by JVC could void user's authority to operate the equipment.

How to handle a CD-ROM

- Take care not to soil or scratch the mirror surface (opposite to the printed surface). Do not write anything or put a sticker on either the front or back surface. If the CD-ROM gets dirty, gently wipe it with a soft cloth outward from the center hole using a circular motion.
- Do not use conventional disc cleaners or cleaning spray.
- Do not bend the CD-ROM or touch its mirror surface.
- Do not store your CD-ROM in a dusty, hot or humid environment. Keep it away from direct sunlight.

What is MultiMediaNavigator?

MultiMediaNavigator is a set of application software that gives you creative control over recordings made with a video source unit. Using this software, you can transfer still images from the video source unit to a PC for editing, as well as control the video source unit from the PC. What's more, you can also create your own Title/Frame Images on the PC, then transfer them to the video source unit that is packaged with this software.

What is JLIP ?

JLIP* stands for Joint Level Interface Protocol, a new communication protocol which allows AV units equipped with a JLIP terminal to be controlled by a personal computer.

*  JLIP is a registered trademark of JVC.

Major features

■ Picture Navigator

Picture Navigator allows you to transfer still images between a video source unit and a PC via the RS-232C serial port. Captured images will be 640 x 480 pixels with 16.7 million colors.

■ JLIP Video Capture

JLIP Video Capture allows you to capture still images from a video source unit to a PC via the RS-232C serial port.

■ JLIP Video Producer

JLIP Video Producer allows you to control a video source unit from a PC. You can copy scenes from the video source unit to a VCR by setting In/Out points.

■ Title Creator

You can create or modify your own Title/Frame Images on a PC and transfer them to the video source unit that is packaged with this software.

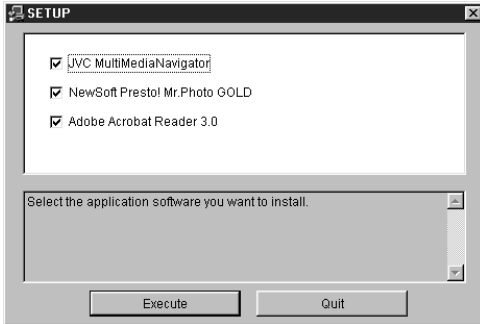
Operating Environment

- Personal Computer with Microsoft® Windows® 95/Windows® 98
- CPU : Intel® Pentium® or higher processor
- Minimum RAM requirement : 32 MB
- Available Hard Disk space ;
MultiMediaNavigator : 20 MB or more
Mr. Photo Gold : up to 140 MB or more
(You can select which applications from Mr. Photo Gold you wish to install.)
- Color display capable of at least 65,536 colors
Recommended 1024 x 768, 16.7 million colors
- 1 free serial transmission port, compatible with 9600 bps or higher transmission rate,
connectable to RS-232C with 9 pin serial connector
(Recommended compatible with UART 16550A)
- Mouse (Windows® compatible)
- CD-ROM drive

NOTE

An optional 9 pin serial conversion adapter is required for computers using a serial communication port other than a standard 9 pin.

- * Intel® and Pentium® are either registered trademarks or trademarks of Intel Corporation.
- * Microsoft® and Windows® are either registered trademarks or trademarks of Microsoft Corporation in the United States and/or other countries.
- * Other product and company names included in this instruction manual are trademarks and/or registered trademarks of their respective holders.



INSTALLATION

For details on the basic operations of Windows® 95/98, please see your Windows® 95/98 or PC instruction manual.

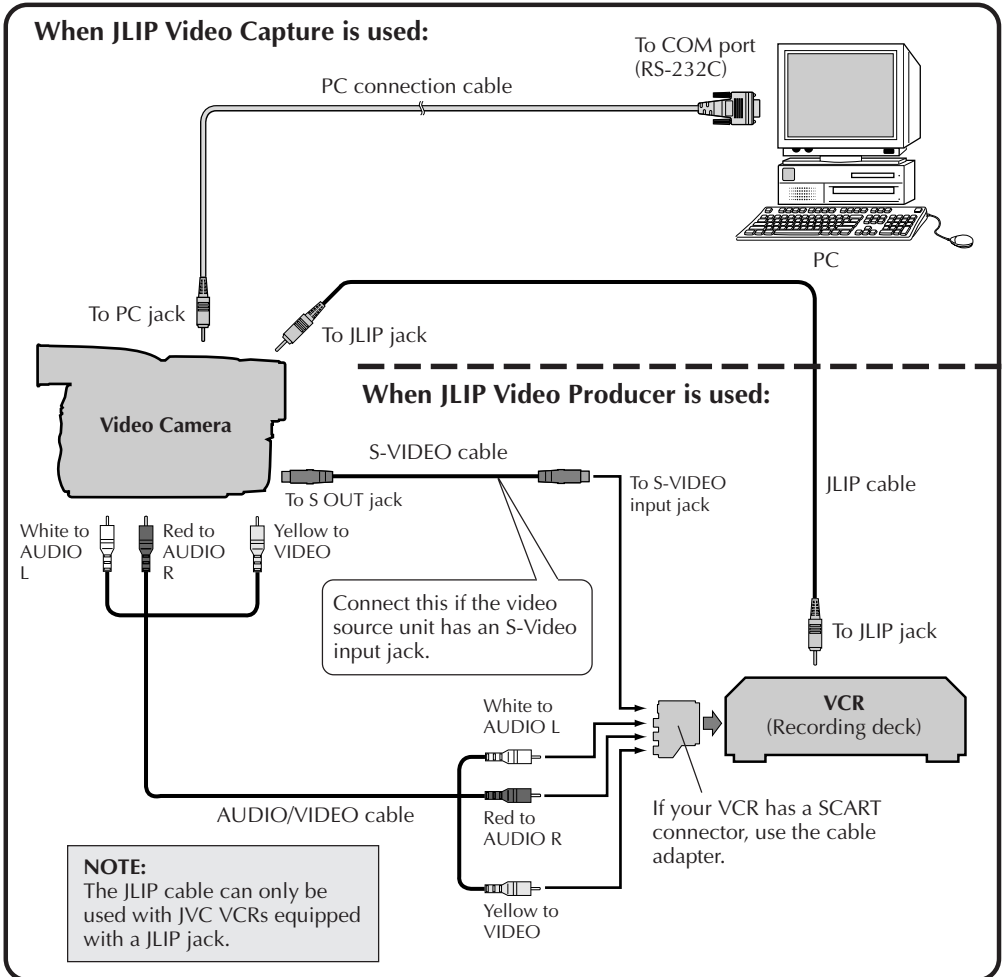
Starting Windows® 95/98

- Quit any other software you are using. (Check that there are no other application icons on the task bar.)

- 1 Insert the supplied CD-ROM disc into the CD-ROM drive.
 - The **SETUP** window should appear after a few moments.
 - Perform the following operation if the setup window does not appear.
 - Double click **My Computer**.
 - Double click the **CD-ROM** icon.
 - Go to Step 2.
- 2 Click **Execute** on the **SETUP** window.
 - If the application has already been installed, click on those application items which do not need to be installed to remove the check mark displayed.
- 3 Follow the on-screen instructions.
- 4 Click **Quit** on the **SETUP** window when installation is complete.

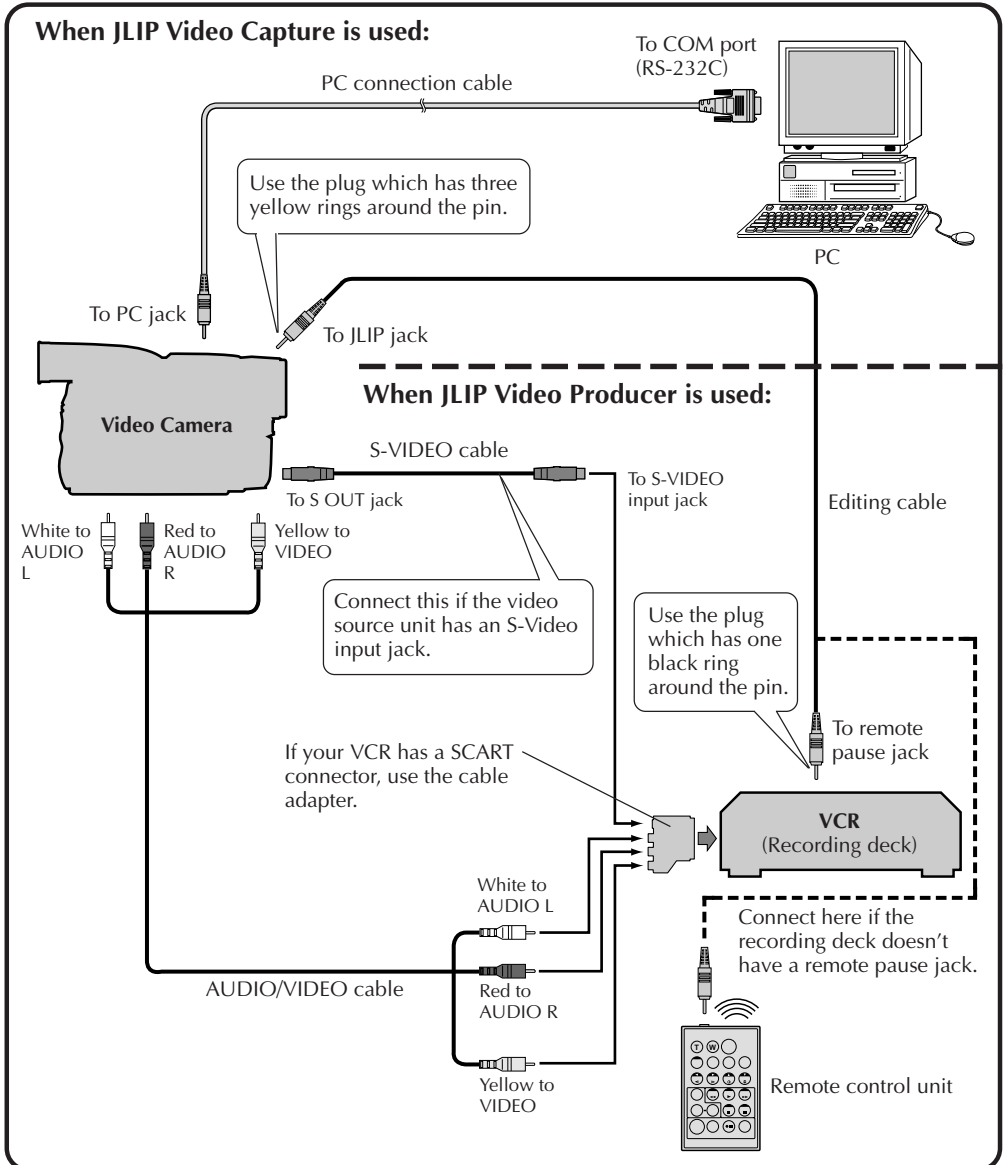
- To assure safety, make sure all units are turned off before making any connections.
- We recommend that you use the AC Power Adapter/Charger.
- When connecting the provided cables, be sure to plug the connectors equipped with core filters into the video camera.
- Do not make any connections to the video camera's DV OUT connector.

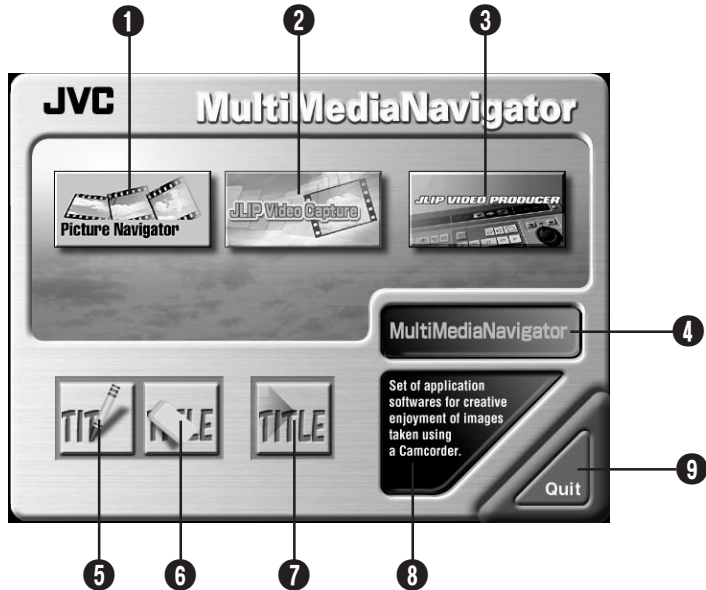
WHEN CONNECTED TO A VCR EQUIPPED WITH A JLIP JACK



WHEN CONNECTED TO A VCR NOT EQUIPPED WITH A JLIP JACK

When using a VCR not equipped with a JLIP jack, set your VCR brand using the remote control unit provided with the video camera, then perform editing using the remote control.

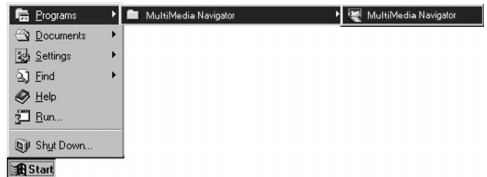




- ❶ Starts up Picture Navigator.
- ❷ Starts up JLIP Video Capture.
- ❸ Starts up JLIP Video Producer.
- ❹ Displays the name of the selected application.
- ❺ Creates new Title/Frame Images.
- ❻ Modifies Title/Frame Images.
- ❼ Transfers Title/Frame Images to a video source unit.
- ❽ Displays information about the selected application.
- ❾ Closes MultiMediaNavigator.

HOW TO START UP MultiMediaNavigator

- 1 Turn on the PC.
- 2 Select **Start — Program — MultiMediaNavigator**.
- 3 MultiMediaNavigator starts up.



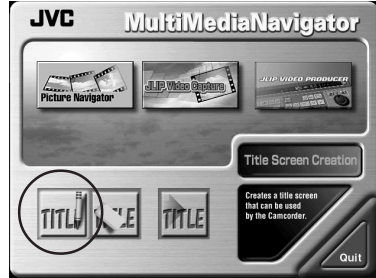
HOW TO CLOSE MultiMediaNavigator

Click **Quit** in the **MultiMediaNavigator** window.

You can create your own Title/Frame Images to transfer to a video source unit.

1 Click on the **Title Screen Creation** icon in the **MultiMediaNavigator** window.

- An image editor application that supports the BMP format starts up.
- If you wish to link to a different image editor application, refer to **Help** in Windows®.



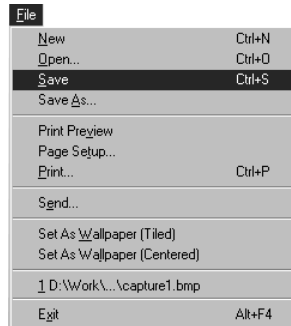
2 Create your own Title/Frame Image.

- For more details, refer to the image editor application's instruction manual.



3 Select **File — Save**.

- If you select **File — Save As**, you will not be able to transfer the Title/Frame Image to the video source unit.



4 Select **File — Exit**.

- When the message **“Convert saved image to a Title Image? If you don't save, the Title Image is lost.”** appears, click **Yes**.
- When the message **“Title Image was saved as FRAME (number)”** appears, click **OK**.

The image is saved in a file format (JPEG) that can be transferred to the video source unit.



You can modify Title/Frame Images you've already created.

1 Click on the **Title Screen Editing** icon in the **MultiMediaNavigator** window.

2 Select the Title/Frame Image file you wish to modify and click **OK**.

- An image editor application that supports the BMP format starts up.
- If you wish to link to a different image editor application, refer to **Help** in Windows®.

3 Modify your Title/Frame Image.

- For more details, refer to the image editor application's instruction manual.

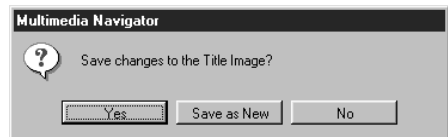
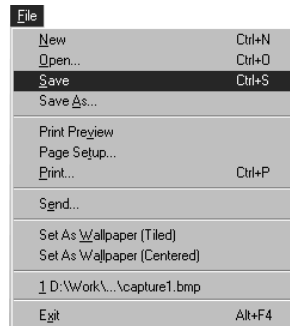
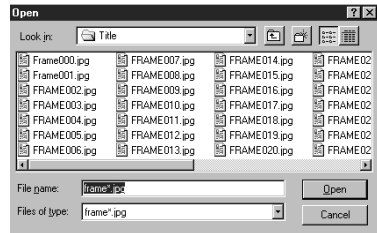
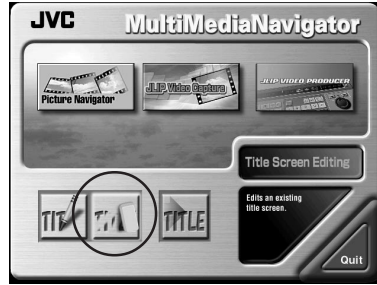
4 Select **File** — **Save**.

- If you select **File** — **Save As**, you will not be able to transfer the Title/Frame Image to the video source unit.

5 Select **File** — **Exit**.

- When the message **"Save changes to the Title Image?"** appears, click **Yes** if you wish to use the same file name.
- If you wish to use a different file name, click **Save as New**.
- If you wish to cancel, click **No**.
- When the message **"Title Image was saved as FRAME (number)"** appears, click **OK**.

The image is saved in a file format (JPEG) that can be transferred to the video source unit.



You can transfer Title/Frame Images you created on the PC to the video source unit that is packaged with MultiMediaNavigator.

Preparation

1. Insert a MultiMediaCard into the video source unit.
2. Set your video source unit to the **PLAY** or **PLAY/PC** position.
(For more details, refer to the video source unit's instruction manual.)

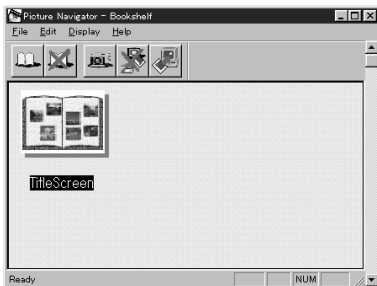


1 Click the **Title Screen Transfer** icon in the **MultiMediaNavigator** window.

- Picture Navigator starts up.

2 Double-click the **TitleScreen** album.

- A list of all the Title/Frame Images appears in the window.

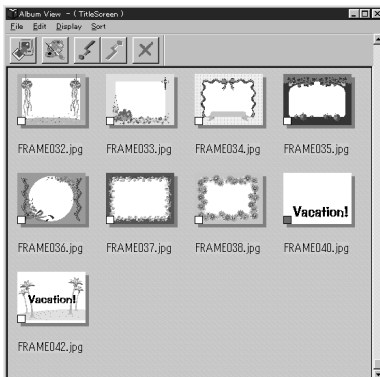


3 Select the Title/Frame Image you wish to transfer.

- The check box in the lower left corner of the index image changes color.

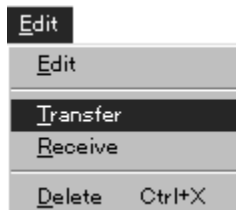
4 Click the **Transfer** icon or select **Edit — Transfer**.

- The Title/Frame Image is transferred to the video source unit and stored in the MultiMediaCard.



5 Add the Title/Frame Image to a still image in the video source unit.

(For more details, refer to the video source unit's instruction manual.)



Use of this software is authorized according to the terms of the software license.

When contacting the nearest JVC office or agency in your country about this software (refer to the JVC Worldwide Service Network at <http://www.jvc-victor.co.jp/english/worldmap/index-e.html>), please fill out the following and have the appropriate information ready.

Product Name		
Model		
Problem		
Error Message		
PC	Manufacturer	
	Model	<input type="checkbox"/> Desktop <input type="checkbox"/> Laptop
	CPU	
	OS	
	Memory	MB
	Available Hard Disk Space	MB

Please note that it may take some time to respond to your questions, depending on their subject matter.

JVC cannot answer questions regarding basic operation of your PC, or questions regarding specifications or performance of the OS, other applications or drivers.



Mr. Photo Gold:

Presto! Mr. Photo
Presto! PhotoAlbum
Presto! ImageFolio

For Windows

* Please consult your nearest NewSoft service center for technical support. (see next page)

NewSoft international service center:

U.S.A: 4113 Clipper Court, Fremont, CA 94538, USA
Tel: 1-510-445-8600 Fax: 1-510-445-8601
Technical Support Hot Line: 1-510-445-8616
E-mail: tech@newsoftinc.com
<http://www.newsoftinc.com>

Taiwan: 3F, No. 19-3, SanChong Rd., NanKang, Taipei, Taiwan, R.O.C.
Tel: 886-2-2655-1234 Fax: 886-2-2655-1100
Technical Support Hot Line: 886-2-2655-2266
E-mail: support@newsoft.com.tw
<http://www.newsoft.com.tw>

Japan: 6-21-3 Shinbashi Minato-Ku, Tokyo 105-0004 Japan
Tel: (81) 3-5472-7008 Fax: (81) 3-5472-7009
E-mail: support@newsoft.co.jp
<http://www.newsoft.co.jp>

U.K.: The Software Centre, East Way,
East Mill Industrial Estate, Ivybridge
Devon, PL21 9PE, United Kingdom
Tel: (44) 01752-201148 Fax: (44) 01752-894833

* (): Country code

Mr. Photo stores and catalogs all of your valuable photos. You can sort photos and film “rolls” by date and title, or search by keyword, date, and other image properties. Then drag-and-drop photos to the Application Bar to create photo masterpieces using ready-made templates or design electronic photo albums. Click the Slide Show icon to view selected photos in a “roll” of film, or drag-and-drop a photo to the E-mail icon to send it to family and friends.

Features

- Acquire photos from digital cameras, scanners, floppy disks, PhotoCDs, and the Internet.
- Catalog photos in “rolls” of film that you can customize and rearrange.
- Enhance photos instantly (remove red-eye, adjust brightness/contrast, blur/sharpen).
- Drag-and-drop photos to print, e-mail, create HTML slide shows, or post on the Internet.
- Drag-and-drop photos to other applications for further editing or creative projects.
- Save photos as a screen saver or as wallpaper.
- Print stickers, labels, and photo catalogs.
- Support for EXIF 1.0, 2.0, 2.1, and 2.1(R98) file formats.
- Display and play attached audio files.
- **EXIF page photo property**
Examine information for EXIF files: shooting time, exposure time, etc.
- **Easy access to other applications**
Communicate with other applications without leaving Mr. Photo.
- **Presto! PhotoComposer**
Combine photos. Put people and scenery together to create brand new masterpieces.
- **Presto! Panorama**
Visit a museum, walk through real estate, go sightseeing at a famous landmark — all inside a panorama from photos you personally stitch together.
- **Presto! PrintFun**
Single or batch printing for stickers, labels, photo catalogs -- on custom sized paper.

System Requirements

- Digital Camera plus digital camera software.
- Scanner, if you intend to scan photos.
- A PC with at least a 486 microprocessor (a Pentium processor is recommended) and 16 MB RAM.
- Recommend at least 30 MB of hard disk space available after installation. Mr. Photo will need this space to work in.
- A CD-ROM drive to load Mr. Photo.
- Super VGA display card.

Presto! PhotoAlbum helps you create electronic photo albums that keep your memories alive forever. Just drag-and-drop photos, frames, clip art, textures, and special effects. You can also personalize your albums with voice-overs and sound effects, then produce album slide shows to post to the Internet or send completed albums by e-mail.

Features

- Scan or import your photos from digital cameras and scanners.
- Auto color correction for input photos.
- Drag-and-drop easy-editing operation.
- Photo Browser with thumbnail views of photos.
- Share albums with an Internet Browser.
- Library of over 500 pieces of clip art for decoration.
- Sound attachment with albums, pages and photos.
- Independent album playback support.
- Supports popular file formats: TIF, PCX, BMP, TGA, JPG, PCD, WMF, FPX, PNG, etc.

System Requirements

- An IBM PC 486, Pentium or compatible computer.
- A CD-ROM drive.
- A hard disk drive with at least 50 MB space available to hold and run the program effectively.
- At least 16 MB of RAM (preferably 32 MB).
- MS Windows 95, 98 or Windows NT 4.0.

Recommended System Requirements

- A sound card with a microphone.
- A color printer.
- A network browser such as Internet Explorer 3.0 or Netscape Navigator 3.0, or later.

ImageFolio is a comprehensive multimedia image processing program running under MS Windows 95, 98 or Windows NT. It enables you to process in detail on your computer screen scanned images such as photographs, graphics and drawings, as well as images captured from video devices such as a VCR, a laser disc, a digital camera, a video capture box, etc.

You can create new images by using the powerful tools included in the software. Its sophisticated set of image editing tools enables you to quickly sketch an image canvas in order to create a new image, or to enhance pre-existing ones. With this software, your imagination is your only limit!

Features

Image Input

- Captures images from flatbed/hand scanner, digital camera, capture box, etc.
- Auto & Semi-auto image stitching for inputting large-sized images.
- Loading/saving images with various popular file formats such as TIF, PCX, BMP, TGA, JPG, PCD, WMF, PNG, etc.
- New Flash Pix format support.

Image Output

- Print color-adjustment variations for examining the printing effect before actual printing.
- OLE 2.0 support for stand-alone editing mode.
- Easy artwork design for home page production and HTML applications.

Image Editing and Processing

- Multiple-layer single document for complicated object organization.
- Drag-and-drop floating images among documents (moving a selected area to new or other canvases).
- Precise color selection by setting color channels or choosing from a palette.
- Complete drawing and painting set of tools to work on images such as line, paint-brush, airbrush, color gradation, eraser, zoom, text, eyedropper, free-hand rotate, hue/saturation brush, brightness/darkness brush, blur/sharpen brush, image hose, etc.
- Definable image hose tool for quick insertion of image set on canvas.
- Anti-alias feature with all graphic tools to enhance the drawing effect.
- Full selection tools for easy masking of irregularities in objects.
- Creating magic 3D effects with definable light source for selected objects with one touch.

- Generating object shadows in selectable light directions with one touch.
- Elegant templates provided for easy applications of daily-life photo usage.
- Image fine-tuning functions to adjust brightness, contrast, hue, saturation, tone distribution (equalization) and so on.
- Multiple filters to produce special effects such as smooth, sharpen, edge detection, emboss and mosaic.
- Effect browser providing previews in actual size of image, processed with all the fine-tuning functions and filters.
- 16- and 32- bit Adobe™ plug-in filter interface support.

System Requirements

The following hardware devices and software are required to run the software:

- An IBM PC 486, Pentium or compatible computer.
- One CD-ROM drive.
- One hard disk drive with at least 60 MB space available to hold and run the program effectively.
- At least 8 MB of RAM (preferably 16 MB).
- MS Windows 95, 98 or Windows NT.

To make fully efficient use of the program, the following additional hardware and software elements are highly recommended:

- 50 MB or more of virtual memory.
- A color printer supported by MS Windows 95.

IMPORTANT**POUR LA CLIENTELE:****VEUILLEZ BIEN LIRE CECI AVANT D'OUVRIRE LES BOITES DE LOGICIEL SCHELLES**

Nous vous remercions pour l'achat de notre produit. Avant de commencer à utiliser le logiciel contenu dans ce paquet, vous devez accepter les clauses et conditions de la convention suivante.

Convention de licence de logiciel

Il s'agit d'une convention légale entre vous (personne physique ou morale) et Victor Company of Japan, Limited (JVC). En ouvrant les boîtes de logiciel scellées et/ou en utilisant le Programme, vous acceptez les clauses de cette convention. Si vous refusez ces clauses, rappelez immédiatement les boîtes de logiciel non ouvertes ainsi que les documents d'accompagnement à l'endroit où vous les avez obtenus.

1. ACCORD DE LICENCE

Cette convention de licence (Convention) vous permet d'utiliser le logiciel (Programme) incorporé et/ou le matériel écrit d'accompagnement (p. ex. les manuels imprimés). En dépit du fait que la licence vous autorise à charger le Programme dans la mémoire temporaire (c.-à-d. RAM) ou d'installer le Programme une fois dans la mémoire permanente (p. ex. disque dur, CD-R ou autre unité de stockage) d'un (1) système informatique, il vous est strictement interdit d'installer le Programme sur un serveur de réseau dans le seul but d'une distribution interne.

2. COPYRIGHT

Nonobstant la clause de l'article 1 de la présente convention, tout copyright dans le Programme est la propriété exclusive de JVC et est protégé par la loi japonaise sur les droits d'auteur, les lois sur les droits d'auteur des autres pays, s'il y a lieu, et les clauses applicables des traités internationaux, notamment de la Convention de Berne pour la protection de la propriété artistique et littéraire, modifications incluses, et de la Convention universelle sur la propriété littéraire, modifications incluses. Par conséquent, vous devez traiter le Programme comme tout autre matériel sous copyright à la différence que vous pouvez soit (a) faire une (1) copie du Programme seulement pour vos besoins privés de sauvegarde ou d'archivage, ou (b) transférer le Programme sur un seul disque dur, sous réserve que vous conserviez l'original seulement pour vos besoins privés de sauvegarde ou d'archivage.

3. RESTRICTIONS SUR LE PROGRAMME

Vous ne pouvez pas pratiquer d'ingénierie inversée, décompiler, désassembler, corriger ou modifier le Programme, sauf dans la mesure où une telle restriction est formellement interdite par une loi en vigueur. JVC, ses distributeurs et vendeurs ne seront pas responsables pour toute réclamation ou défauts etc. résultant de ou en rapport avec de telles activités interdites comme indiqué dans la présente convention.

4. AUTRES RESTRICTIONS

Vous ne pouvez pas louer, donner à bail ou transférer le Programme à une tierce personne ou laisser une tierce personne utiliser le Programme.

5. ETENDUE DE LA GARANTIE

JVC garantit que tout support sur lequel le Programme est enregistré (p. ex. les disquettes, CD-ROM, etc.) est exempt de vices de matière et de fabrication; le matériel accompagnant le Programme est également garanti contre tous défauts visés dans le certificat de garantie joint. La garantie s'étend sur une durée de trente (30) jours à compter de la date de votre achat. La garantie accordée par JVC et votre unique recours éventuel en ce qui concerne le Programme seront, au choix de JVC, soit (a) le remboursement du prix payé, soit (b) le remplacement du support défectueux du Programme.

6. EXCLUSION DE LA GARANTIE

HORMIS LA GARANTIE EXPRESSEMENT STIPULEE DANS LES PRESENTES ET DANS LES LIMITES DE LA LEGISLATION EN VIGUEUR, JVC ET SES FOURNISSEURS DECLINENT TOUTE AUTRE GARANTIE EXPLICITE OU IMPLICITE, EN CE COMPRIS LES GARANTIES IMPLICITES DE COMMERCIALISATION ET ADEQUATION A DES FINS SPECIFIQUES RELATIVES AU PROGRAMME ET AU MATERIEL IMPRIME L'ACCOMPAGNANT.

7. LIMITE DE LA RESPONSABILITE

DANS LES LIMITES DE LA LEGISLATION EN VIGUEUR, JVC ET SES FOURNISSEURS NE POURRONT ETRE TENUS POUR RESPONSABLES DE TOUT DOMMAGE INDIRECT, SPECIAL, FORTUIT OU CONSECUTIF DE TOUTE NATURE GENERALEMENT QUELCONQUE PAR CONTRAT, PREJUDICE, STRICTE RESPONSABILITE DU PRODUIT OU AUTRE (EN CE COMPRIS ET SANS SE LIMITER AUX PERTES DE BENEFICES, INTERRUPTION DES AFFAIRES, PERTE D'INFORMATIONS COMMERCIALES OU TOUTE AUTRE PERTE DE NATURE PECUNIAIRE) RESULTANT DE OU RELATIVE A L'UTILISATION OU L'IMPOSSIBILITE D'UTILISATION DU PROGRAMME, MEME SI JVC A ETE AVISE DE L'EVENUALITE DE TELS DOMMAGES.

Victor Company of Japan, Limited

INTRODUCTION	5 à 6
Que permet le logiciel MultiMediaNavigator ?	5
Que signifie JLIP ?	5
Principales caractéristiques	5
Configuration minimum nécessaire	6
INSTALLATION	7
RACCORDEMENTS	8 à 9
AFFICHAGE DE LA FENÊTRE MultiMediaNavigator	10
CRÉATION D'IMAGES DE TITRE/CADRE	11
MODIFICATION D'IMAGES DE TITRE/CADRE	12
TRANSFERT D'IMAGES DE TITRE/CADRE	13
NOTICE POUR LES UTILISATEURS	14
Presto! Mr. Photo Gold	15 à 21

ATTENTION:

- Faire fonctionner ce matériel en suivant les procédures de fonctionnement décrites dans ce manuel.
- N'utiliser que le CD-ROM fourni. Ne jamais utiliser tout autre CD-ROM pour exécuter ce logiciel.
- Ne pas tenter de modifier ce logiciel.
- Des changements ou modifications non approuvés par JVC pourraient annuler le droit de l'utilisateur à faire fonctionner le matériel.

Comment manipuler un disque CD-ROM

- Faire attention de ne pas salir ou gratter la surface miroir (opposée à la surface imprimée). Ne rien écrire dessus ni coller d'étiquette sur une face ou l'autre. Si le CD-ROM devient sale, l'essuyer en douceur avec un chiffon doux vers l'extérieur en partant du trou central en décrivant un mouvement circulaire.
- Ne pas utiliser de nettoyants de disque conventionnels ni des aérosols de nettoyage.
- Ne pas cintrer le CD-ROM ni toucher à sa surface miroir.
- Ne pas ranger votre CD-ROM dans un endroit sale, chaud ou humide. Ne pas le mettre en plein soleil.

Que permet le logiciel MultiMediaNavigator ?

Le logiciel MultiMediaNavigator est un ensemble de logiciel d'application qui vous donne une commande créative sur des enregistrements effectués avec un appareil source vidéo. En utilisant ce logiciel, vous pouvez transférer des images fixes de l'appareil source vidéo vers un PC pour du montage, aussi bien que commander l'appareil source vidéo à partir du PC. De plus, vous pouvez également créer vos propres images de titre/cadre sur le PC, puis les transférer vers l'appareil source vidéo qui est livré avec ce logiciel.

Que signifie JLIP?

JLIP*, les initiales de "Joint Level Interface Protocol", est un nouveau protocole de communication qui permet à des appareils audiovisuels munis d'une borne JLIP d'être contrôlés par un ordinateur personnel.

*  est une marque déposée de JVC.

Principales caractéristiques

■ Picture Navigator

Le logiciel Picture Navigator vous permet de transférer des images fixes entre un appareil source vidéo et un PC via le port série RS-232C. Les images saisies seront de 640 x 480 pixels avec 16,7 millions de couleurs.

■ JLIP Video Capture

Le logiciel JLIP Video Capture vous permet de saisir des images fixes d'un appareil source vidéo vers un PC via le port série RS-232C.

■ JLIP Video Producer

Le logiciel JLIP Video Producer vous permet de commander un appareil source vidéo à partir d'un PC. Vous pouvez copier des séquences de l'appareil source vidéo vers un magnétoscope en réglant des points d'entrée et de sortie de coupe.

■ Créateur de titre

Vous pouvez créer ou modifier vos propres images de titre/cadre sur un PC et les transférer à l'appareil source vidéo qui est livré avec ce logiciel.

Configuration minimum nécessaire

- Ordinateur personnel avec Microsoft® Windows® 95/Windows® 98
- Unité centrale: Processeur Intel® Pentium® ou meilleur
- 32 Mo de mémoire vive
- 20 Mo de disponible sur le disque dur pour MultiMediaNavigator;
140 Mo pour Mr. Photo Gold
(Vous pouvez sélectionner les applications de Mr. Photo Gold que vous voulez installer.)
- Affichage en 65.536 couleurs
1024 x 768 pixels, 16,7 millions de couleurs recommandé
- Port de communication série libre autorisant un débit de 9600 bps ou plus rapide,
raccordable en RS-232C par un connecteur 9 broches.
(compatibilité recommandée avec UART 16550A)
- Souris (compatible Windows®)
- Lecteur CD-ROM

REMARQUE

Un adaptateur 9 broches est nécessaire pour des ordinateurs disposant d'un port de communication série d'un standard différent.

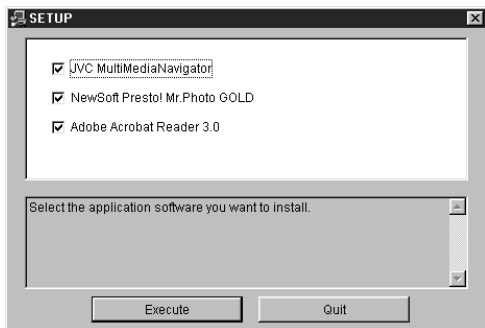
- * Intel® et Pentium® sont des marques déposées ou des marques de fabrique de Intel Corporation.
- * Microsoft® et Windows® sont des marques déposées ou des marques de fabrique de Microsoft Corporation aux Etats-Unis et/ou dans d'autres pays.
- * Les autres noms de produit et d'entreprise cités dans ce mode d'emploi sont des marques de fabrique et/ou des marques déposées de leurs détenteurs respectifs.

INSTALLATION

Se référer au manuel de Windows® 95/98 ou à celui de l'ordinateur pour plus de détails sur les procédures de base de Windows® 95/98.

Lancement de Windows® 95/98

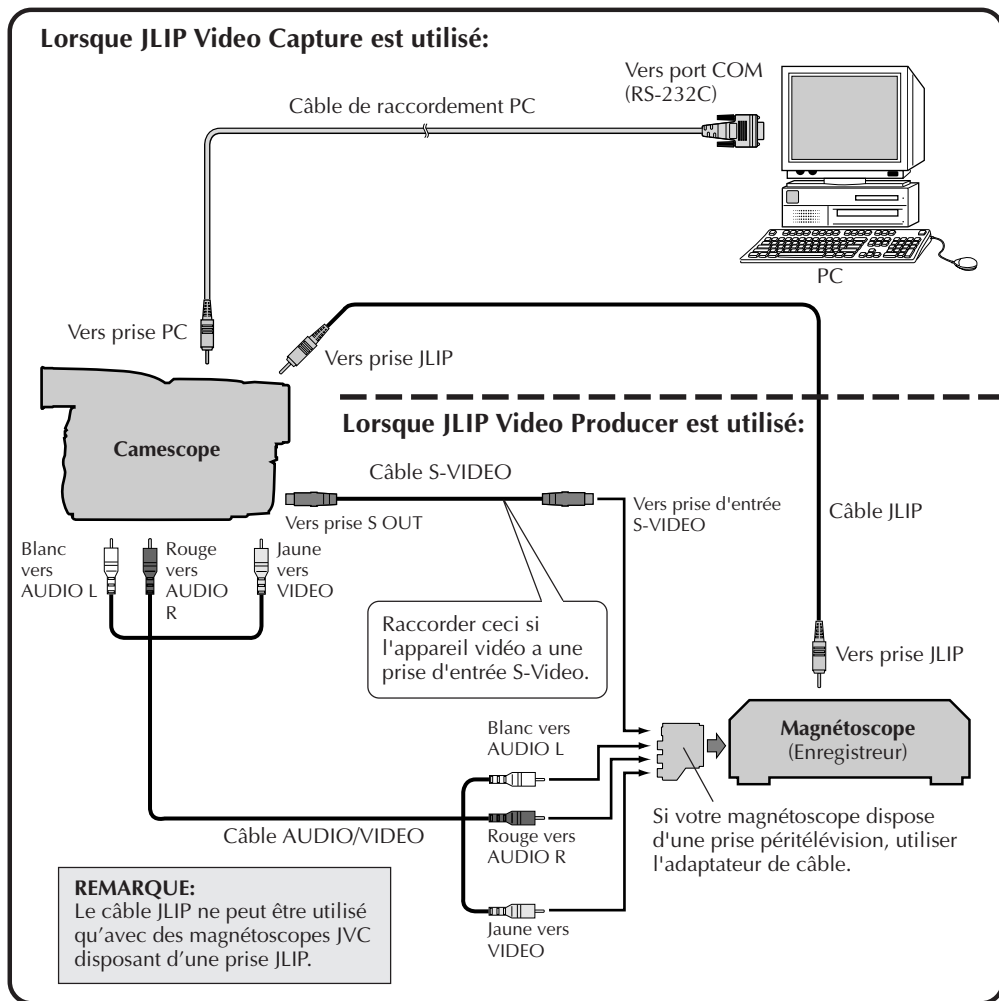
- Fermer toute autre application qui serait en service. (S'assurer qu'il n'y a pas d'icône d'autres applications sur la barre des tâches.)



- 1 Mettre en place le CD-ROM dans le lecteur de CD-ROM.
 - La fenêtre **SETUP** devrait apparaître quelques instants plus tard.
 - Effectuer les opérations suivantes si la fenêtre d'installation n'apparaît pas.
 - Cliquer deux fois sur **My Computer**.
 - Cliquer deux fois sur l'icône **CD-ROM**.
 - Passer à l'étape 2.
- 2 Cliquer sur **Execute** dans la fenêtre **SETUP**.
 - Si l'application a déjà été installée, cliquer sur la case des éléments de cette application qui ne doivent pas être installés pour retirer la marque de sélection affichée.
- 3 Suivre les instructions qui apparaissent sur l'écran.
- 4 Cliquer sur **Quit** dans la fenêtre **SETUP** lorsque l'installation est terminée.

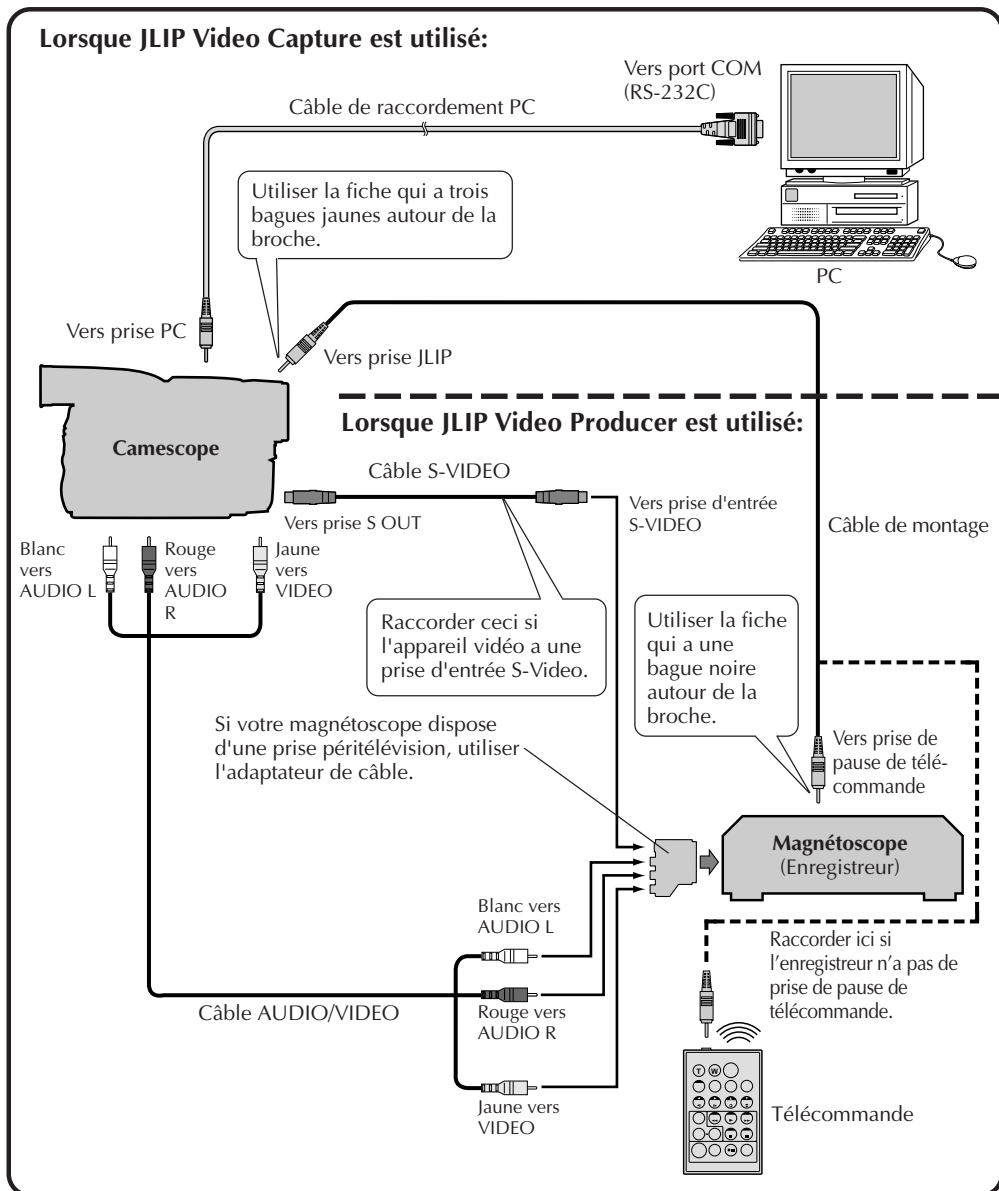
- Pour des raisons de sécurité, bien s'assurer que l'alimentation de tous les appareils est coupée avant de faire des raccordements.
- Nous vous recommandons d'utiliser l'adaptateur secteur/chargeur.
- En branchant les câbles fournis, bien brancher les fiches avec filtres en ligne au camescope.
- Ne pas faire de raccordements à la prise DV OUT du camescope.

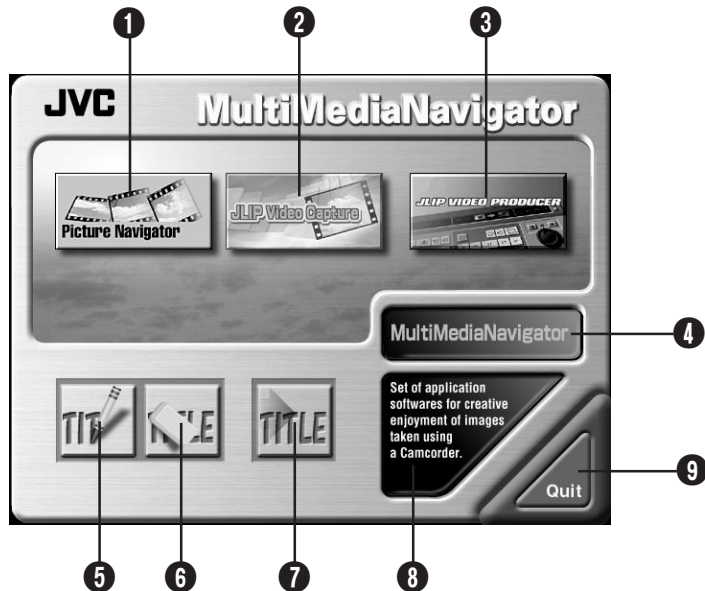
EN UTILISANT UN MAGNETOSCOPE DISPOSANT D'UNE PRISE JLIP



EN UTILISANT UN MAGNÉTOSCOPE SANS PRISE JLIP

En utilisant un magnétoscope sans prise JLIP, régler la marque de votre magnétoscope en utilisant la télécommande fournie avec le camescope, puis effectuer le montage en utilisant la télécommande.

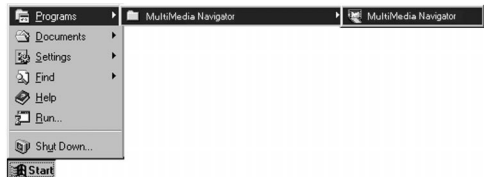




- ❶ Lance Picture Navigator.
- ❷ Lance J-LIP Video Capture.
- ❸ Lance J-LIP Video Producer.
- ❹ Affiche le nom de l'application sélectionnée.
- ❺ Crée de nouvelles images de titre/cadre.
- ❻ Modifie des images de titre/cadre.
- ❼ Transfère des images de titre/cadre vers un appareil source vidéo.
- ❽ Affiche de l'information concernant l'application sélectionnée.
- ❾ Ferme MultiMediaNavigator.

LANCEMENT DE MultiMediaNavigator

- 1 Mettre en marche le PC.
- 2 Sélectionner **Start — Program — MultiMediaNavigator**.
- 3 Le programme "MultiMediaNavigator" commence.



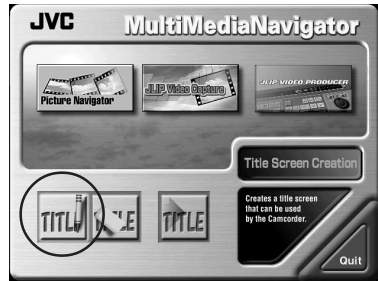
COMMENT REFERMER LE PROGRAMME

Cliquer sur **Quit** dans la fenêtre **MultiMediaNavigator**.

Vous pouvez créer vos propres images de titre/cadre à transférer vers un appareil source vidéo.

1 Cliquer sur l'icône **Title Screen Creation** dans la fenêtre **MultiMediaNavigator**.

- Une application de montage d'image qui supporte le format BMP commence.
- Si vous souhaitez passer à un éditeur d'image différent, référez vous à **Help** dans Windows®.



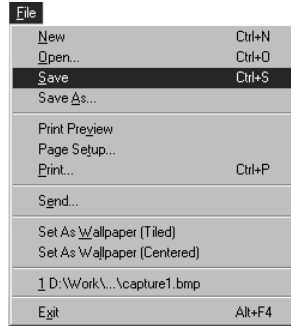
2 Créer votre propre image de titre/cadre.

- Pour plus de détails, se référer au mode d'emploi de l'application de montage d'image.



3 Sélectionner **File — Save**.

- Si vous sélectionnez **File — Save As**, vous ne pourrez pas transférer l'image de titre/cadre vers l'appareil source vidéo.



4 Sélectionner **File — Exit**.

- Lorsque le message **“Convert saved image to a Title Image ? If you don't save, the Title Image is lost.”** apparaît, cliquer sur **Yes**.
- Lorsque le message **“Title Image was saved as FRAME (numéro)”** apparaît, cliquer sur **OK**.

L'image est sauvegardée dans un format de fichier (JPEG) qui peut être transféré vers l'appareil source vidéo.



Vous pouvez modifier les images de titre/cadre que vous avez déjà créées.

1 Cliquer sur l'icône **Title Screen Editing** dans la fenêtre **MultiMediaNavigator**.

2 Sélectionner le fichier d'image de titre/cadre que vous voulez modifier et cliquer sur **OK**.

- Une application de montage d'image qui supporte le format BMP commence.
- Si vous souhaitez passer à un éditeur d'image différent, référez vous à **Help** dans Windows®.

3 Modifier votre image de titre/cadre.

- Pour plus de détails, se référer au mode d'emploi de l'application de montage d'image.

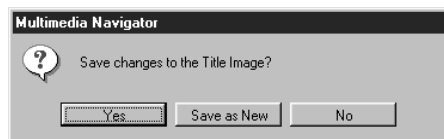
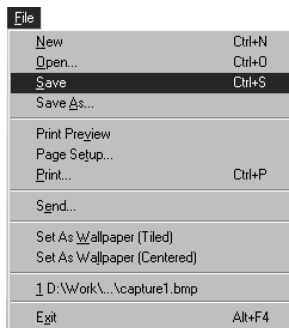
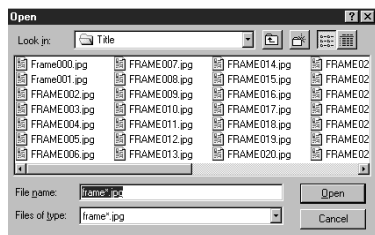
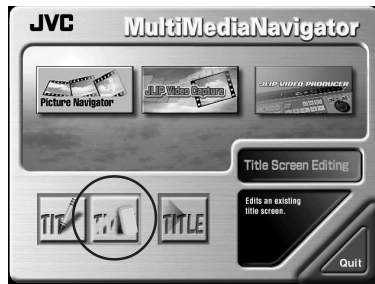
4 Sélectionner **File — Save**.

- Si vous sélectionnez **File — Save As**, vous ne pourrez pas transférer l'image de titre/cadre vers l'appareil source vidéo.

5 Sélectionner **File — Exit**.

- Lorsque le message **"Save changes to the Title Image ?"** apparaît, cliquer sur **Yes** si vous voulez utiliser le même nom de fichier.
- Si vous voulez utiliser un nom de fichier différent, cliquer sur **Save as New**.
- Si vous voulez annuler, cliquer sur **No**.
- Lorsque le message **"Title Image was saved as FRAME (numéro)"** apparaît, cliquer sur **OK**.

L'image est sauvegardée dans un format de fichier (JPEG) qui peut être transféré vers l'appareil source vidéo.



Vous pouvez transférer les images de titre/cadre que vous avez créées sur le PC vers l'appareil source vidéo qui est livré avec MultiMediaNavigator.

Préparatifs

1. Introduire une carte MultiMediaCard dans l'appareil source vidéo.
2. Régler votre appareil source vidéo sur la position **PLAY** ou **PLAY/PC**.
(Pour plus de détails, se référer au mode d'emploi de l'appareil source vidéo.)

1 Cliquer sur l'icône **Title Screen Transfer** dans la fenêtre **MultiMediaNavigator**.

- Le programme Picture Navigator commence.

2 Cliquer deux fois sur l'album **TitleScreen**.

- Une liste de toutes les images de titre/cadre apparaît dans la fenêtre.

3 Sélectionner l'image de titre/cadre que vous voulez transférer.

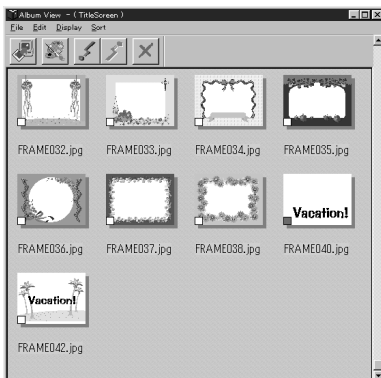
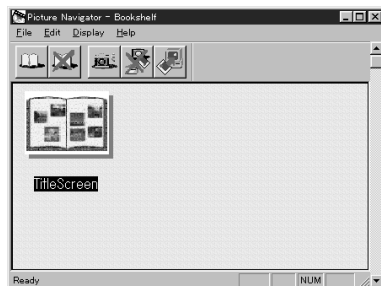
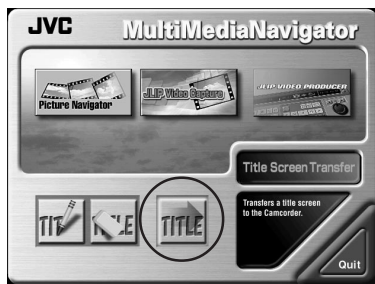
- La case dans le coin inférieur gauche de l'image indexée change de couleur.

4 Cliquer sur l'icône **Transfer** ou sélectionner **Edit — Transfer**.

- L'image de titre/cadre est transférée vers l'appareil source vidéo et mémorisée sur la carte MultiMediaCard.

5 Ajouter l'image de titre/cadre à une image fixe dans l'appareil source vidéo.

(Pour plus de détails, se référer au mode d'emploi de l'appareil source vidéo.)



L'utilisation de ce logiciel est autorisée selon les termes de la licence du logiciel.

Si vous avez besoin de contacter le bureau ou l'agence JVC dans votre pays à propos de ce logiciel (se référer au réseau de service mondial JVC au <http://www.jvc-victor.co.jp/english/worldmap/index-e.html>), veuillez remplir la suite et avoir les informations appropriées disponibles.

Nom du produit		
Modèle		
Problème		
Message d'erreur		
PC	Fabricant	
	Modèle	<input type="checkbox"/> De bureau <input type="checkbox"/> Portable
	Unité centrale	
	Système d'exploitation	
	Mémoire	Mo
	Place disponible sur le disque dur	Mo

Veuillez noter qu'il peut falloir du temps pour répondre à vos questions, selon la nature du sujet.

JVC ne peut pas répondre aux questions concernant le fonctionnement de base de votre PC, ou aux questions concernant les spécifications ou les performances du système d'exploitation, des autres applications ou des drivers.



Mr. Photo Gold:

***Presto! Mr. Photo
Presto! PhotoAlbum
Presto! ImageFolio***

Pour Windows

* Veuillez consulter le centre de service NewSoft le plus proche pour un support technique. (Voir page suivante)

NewSoft international service center:

U.S.A: 4113 Clipper Court, Fremont, CA 94538, USA
Tel: 1-510-445-8600 Fax: 1-510-445-8601
Technical Support Hot Line: 1-510-445-8616
E-mail: tech@newsoftinc.com
<http://www.newsoftinc.com>

Taiwan: 3F, No.19-3, SanChong Rd., NanKang, Taipei, Taiwan, R.O.C.
Tel: 886-2-2655-1234 Fax: 886-2-2655-1100
Technical Support Hot Line: 886-2-2655-2266
E-mail: support@newsoft.com.tw
<http://www.newsoft.com.tw>

Japan: 6-21-3 Shinbashi Minato-Ku, Tokyo 105-0004 Japan
Tel: (81) 3-5472-7008 Fax: (81) 3-5472-7009
E-mail: support@newsoft.co.jp
<http://www.newsoft.co.jp>

U.K.: The Software Centre, East Way,
East Mill Industrial Estate, Ivybridge
Devon, PL21 9PE, United Kingdom
Tel: (44) 01752-201148 Fax: (44) 01752-894833

* (): Code de pays

Mr. Photo stocke et catégorise toutes vos précieuses photos. Vous pouvez trier vos photos et films par date et par titre ou rechercher par mot-clé, date et toute autre propriété de l'image. Faites ensuite glisser les photos vers la barre d'Applications pour créer des chefs d'oeuvre photographiques au moyen de modèles prêts à l'emploi ou pour concevoir des albums de photos électroniques. Cliquez sur l'icône Diaporama pour visualiser toutes les photos sélectionnées dans un film, ou faites glisser une photo sur l'icône Email pour l'envoyer à votre famille ou à vos amis.

Fonctionnalités

- Acquérez des photos à partir d'appareils photo numériques, de scanners, de disquettes, de CD Photos et de l'Internet
- Cataloguez vos photos dans des films que vous pouvez personnaliser et réorganiser
- Améliorez instantanément vos photos (suppression des yeux rouges, ajustement du contraste, de la luminosité et de la netteté)
- Faites glisser les photos pour les imprimer, les envoyer par courrier électronique, les insérer dans un diaporama HTML ou les poster sur Internet
- Faites glisser les photos vers d'autres applications pour une modification plus approfondie ou pour les utiliser dans des projets novateurs
- Sauvegardez les photos en tant qu'écran de veille ou papier peint
- Imprimez des autocollants, des étiquettes ou des catalogues de photos
- Prise en charge des formats de fichier EXIF 1.0, 2.0, 2.1 et 2.1(R98).
- Affichage et exécution des fichiers audio joints.
- **Propriété photo page EXIF**
Etude des informations pour les fichiers EXIF : durée de prise de vue, temps d'exposition, etc.
- **Accès facile à d'autres applications**
Communication avec d'autres applications sans quitter Mr. Photo.
- **Presto! PhotoComposer**
Combinaison de photos. Manipulation de personnes et de paysages pour créer de véritables chef-d'œuvres.
- **Presto! Panorama**
Visite d'un musée, découverte d'une propriété, promenade sur un site célèbre — tout cela dans un panorama que vous composez personnellement.
- **Presto! PrintFun**
Impression unique ou par lots d'autocollants, d'étiquettes, de catalogues photos -- sur un format de papier personnalisé.

Besoins matériels

- Un appareil photo numérique accompagné de son pilote.
- Un scanner si vous envisagez de numériser des photos.
- Un PC avec au minimum un processeur 486 (un Pentium est recommandé) et 16 Mo de RAM.
- Au minimum 30 Mo d'espace disque disponible après installation. Mr. Photo a besoin de cet espace pour pouvoir travailler.
- Un lecteur de CD-ROM pour charger Mr. Photo.
- Une carte vidéo super VGA.

Presto! PhotoAlbum vous aide dans la création d'albums de photos électroniques qui conserveront pour toujours vos souvenirs. Il suffit de faire glisser les photos, cliparts, cadres, textures et effets spéciaux et d'y ajouter des commentaires et effets sonores. Vous pouvez également personnaliser vos albums avec des commentaires et des effets sonores puis produire des diaporamas d'albums que vous pouvez poster sur Internet ou envoyer des albums terminés par courrier électronique.

Fonctionnalités

- Acquérez des photos à partir d'appareils photo numériques et scanners
- Créez des pages d'album en utilisant des modèles prêts à l'emploi ou en créant les vôtres
- Faites pivoter, redimensionnez et mettez en valeur les photos
- Ajoutez les photos, cadres, cliparts, textures et effets spéciaux en les faisant glisser
- Agrémentez les pages de l'album avec des légendes, un fond sonore, des narrations et des effets sonores
- Partagez les albums terminés via courrier électronique ou postez-les sur Internet

Configuration requise

- Un PC compatible IBM à base de processeur 486 ou Pentium.
- Un lecteur de CD-ROM.
- Un disque dur avec au moins 50 Mo de libre pour contenir le programme et le faire fonctionner correctement.
- Au moins 16 Mo de mémoire vive (32 Mo conseillés).
- Microsoft Windows 95, 98 ou Windows NT 4.0.

Configuration conseillée

- Une carte son avec un micro
- Une imprimante couleur
- Un navigateur pour le World Wide Web, tel que Internet Explorer 3.0 ou Netscape Navigator 3.0, ou ultérieur.

ImageFolio est un logiciel de traitement d'images multimédia puissant fonctionnant sous MS Windows 95, 98 ou Windows NT. Il vous permet de traiter en détail sur l'écran de votre ordinateur des images numérisées telles que des photographies, des graphismes et des dessins, ainsi que des images capturées à l'aide de périphériques vidéo, tels qu'un magnétoscope, un disque laser, un appareil photo numérique ou tout outil de capture vidéo.

Vous pouvez créer de nouvelles images à l'aide d'outils puissants inclus dans le logiciel. Sa collection d'outils de retouche d'image sophistiqués vous permet de créer rapidement une zone de travail afin de composer une nouvelle image ou d'améliorer des images existantes. Avec ce logiciel, votre imagination est votre seule limite !

Fonctionnalités

Insertion d'images

- Captures d'images à l'aide d'un scanner classique ou à main, d'un appareil photo numérique ou de tout outil de capture, etc.
- Assemblage automatique et semi-automatique pour l'utilisation d'images de grande taille
- Chargement/enregistrement d'images sous de nombreux formats de fichier bien connus, tels que TIF, PCX, BMP, TGA, JPG, PCD, WMF, PNG, etc.
- Prise en charge du format New Flash Pix

Restitution d'images

- Variantes de réglage des couleurs à l'impression pour examiner le résultat à l'impression avant d'imprimer réellement
- Prise en charge d'OLE 2.0 pour le mode de retouche autonome
- Création d'illustrations pour la composition de pages d'accueil et d'applications HTML

Traitement et retouche d'images

- Documents multicalques pour l'organisation complexe d'objets
- Déplacement d'images flottantes parmi plusieurs documents à l'aide de la fonctionnalité Glisser-déplacer (déplacement d'une zone sélectionnée vers des zones de travail nouvelles ou existantes)
- Choix précis de couleurs grâce au réglage des couches calorimétriques ou à leur sélection à partir d'une palette
- Collection complète d'outils de dessin pour retoucher des images, tels que les outils Trait, Pinceau, Aérographe, Dégrade, Gomme, Loupe, Texte, Pipette, Rotation libre, Teinte/Saturation, Éclaircir/Obscurcir, Atténuation/Renforcement, Projecteur d'images, etc.
- Outil Projecteur d'images réglable pour l'insertion rapide d'une collection d'images dans une zone de travail

- Fonctionnalité Lisse avec tous les outils de graphisme pour améliorer la qualité de dessin
- Outils de sélection permettant de masquer facilement les irrégularités des objets
- Création d'effets 3D magiques avec une source de lumière réglable pour des objets sélectionnés en une seule touche
- Création d'ombres sur les objets avec possibilité de sélectionner la direction de la lumière en une seule touche
- Modèles élégants fournis pour être facilement appliqués à l'utilisation de photos de la vie quotidienne
- Fonctions de réglage de précision pour ajuster la luminosité, le contraste, la teinte, la saturation, la répartition des tons (égalisation), etc.
- Filtres multiples pour produire des effets spéciaux, tels que l'atténuation, le renforcement, le tracé des contours, l'estampage et l'effet mosaïque
- Explorateur d'effets fournissant des aperçus de l'image à sa taille réelle, traités avec tous les filtres et les fonctions de réglage de précision
- Prise en charge de l'interface des filtres externes Adobe™ en version 16 et 32 bits

Configuration requise

Les périphériques matériels et les logiciels suivants sont nécessaires au fonctionnement du logiciel :

- Ordinateur IBM PC 486, Pentium ou compatible
- Lecteur de CD-ROM
- Disque dur disposant au minimum de 60 Mo d'espace disque disponible pour pouvoir installer et exécuter correctement le logiciel
- 8 Mo au minimum de mémoire vive (16 Mo recommandés)
- MS Windows 95, 98 ou Windows NT

Pour que le logiciel puisse être exploité efficacement, les éléments matériels et logiciels complémentaires suivants sont fortement recommandés :

- 50 Mo au minimum de mémoire virtuelle
- Imprimante couleur prise en charge par MS Windows 95

IMPORTANTE**A NUESTROS CLIENTES:****ASEGURESE DE LEER CUIDADOSAMENTE ESTE AVISO ANTES DE ABRIR LOS SOBRES PRECINTADOS QUE CONTIENEN EL SOFTWARE**

Gracias por haber adquirido nuestro producto. Para poder empezar a utilizar el programa de software adjunto debe aceptar los términos y las condiciones de este acuerdo, que figuran a continuación.

Acuerdo de licencia de software

Este es un acuerdo vinculante entre usted (ya sea una persona física o jurídica) y Victor Company of Japan, Limited (JVC). El hecho de abrir los sobres precintados que contienen el software y/o utilizar el Programa indicará su aceptación de los términos de este acuerdo. Si no está de acuerdo con estos términos y condiciones, devuelva de inmediato los sobres del software sin abrir y los elementos que acompañan al software al establecimiento en el que lo haya obtenido.

1. CONCESION DE LICENCIA

Este acuerdo de licencia (Acuerdo) le permite utilizar el programa de software (Programa) que se adjunta en este paquete y/o los materiales impresos que acompañan al mismo (p. ej. manuales impresos). Si bien se le concede asimismo una licencia para cargar el Programa en la memoria temporal (es decir, la RAM) o instalar el Programa una sola vez en la memoria permanente (p. ej., disco duro, CD-R u otro dispositivo de almacenamiento) de un (1) sistema informático, queda terminantemente prohibido instalar el Programa en un servidor de red con el único objetivo de su distribución interna.

2. COPYRIGHT

No obstante lo estipulado en el anterior Artículo 1, todos los derechos de propiedad intelectual sobre el Programa corresponden exclusivamente a JVC y están protegidos por la legislación japonesa en materia de copyright, por las leyes de copyright de otros países, de ser aplicables, y por las disposiciones pertinentes contenidas en los tratados internacionales, incluido el Convenio de Berna para la Protección de Obras Literarias y Artísticas, junto con sus posibles enmiendas, y el Convenio Universal de Copyright, así como sus enmiendas. Por consiguiente, debe tratar el Programa como cualquier otro material protegido por copyright, con la única salvedad de que podrá (a) realizar una (1) copia del Programa exclusivamente como copia de seguridad o para fines de archivo, o (b) transferir el Programa a un único disco duro, siempre que conserve el original únicamente como copia de seguridad o para fines de archivo.

3. LIMITACIONES AL USO DEL PROGRAMA

Queda prohibido someter el Programa a ingeniería inversa, descompilarlo, desensamblarlo, revisarlo o modificarlo, salvo en la medida en que tal limitación esté prohibida expresamente por la legislación aplicable. JVC y sus distribuidores y representantes declinan toda responsabilidad por cualquier reclamación o defecto, etc. que pueda surgir o derivarse de tales actividades prohibidas indicadas en este Acuerdo.

4. OTRAS RESTRICCIONES

Se prohíbe alquilar, arrendar o ceder el Programa a otras personas, o permitir el uso del Programa por parte de otras personas.

5. GARANTIA LIMITADA

JVC garantiza que el soporte en el que se suministra el Programa (p. ej., disquetes, CD-ROM, etc.) estará exento de defectos materiales y de fabricación durante un período de treinta (30) días a partir de la fecha de adquisición y que el hardware que pueda acompañar el Programa estará libre asimismo de defectos en la medida en que se estipula en el Formulario de Garantía adjunto. La única responsabilidad de JVC y el recurso exclusivo del cliente en relación con el Programa será, a la discreción de JVC, (a) la devolución del precio pagado o (b) la sustitución de los discos defectuosos del Programa.

6. RENUNCIA A GARANTIAS

SALVO POR LAS GARANTIAS EXPRESAS INDICADAS EN ESTE ACUERDO Y EN LA MEDIDA EN QUE ESTE PERMITIDO POR LA LEGISLACION APLICABLE, JVC Y SUS PROVEEDORES RENUNCIAN A TODAS LAS DEMAS GARANTIAS, YA SEAN TACITAS O EXPRESAS, INCLUIDAS A TITULO ENUNCIATIVO PERO NO LIMITATIVO LAS GARANTIAS TACITA DE COMERCIABILIDAD E IDONEIDAD PARA UN FIN DETERMINADO EN RELACION CON EL PROGRAMA Y LOS MATERIALES IMPRESOS SUMINISTRADOS CON EL MISMO.

7. RESPONSABILIDAD LIMITADA

EN LA MEDIDA EN QUE ESTE PERMITIDO POR LA LEGISLACION APLICABLE, EN NINGUN CASO SERAN RESPONSABLES JVC Y SUS PROVEEDORES POR DAÑOS INDIRECTOS, ESPECIALES, FORTUITOS O CONSECUENTES DE NINGUN TIPO, INDEPENDIEMENTE DE SU FORMA, YA SEA BAJO CONTRATO, ACTO DELICTIVO, ESTRUCTA RESPONSABILIDAD DE PRODUCTO O DE OTRA NATURALEZA (INCLUIDOS A TITULO ENUNCIATIVO PERO NO LIMITATIVO DAÑOS SUFRIDOS POR PERDIDA DE BENEFICIOS, INTERRUPCION DE ACTIVIDADES EMPRESARIALES, PERDIDA DE INFORMACION EMPRESARIAL O CUALQUIER OTRA PERDIDA ECONOMICA) RESULTANTE DE, O RELACIONADA CON EL USO O LA IMPOSIBILIDAD DE UTILIZAR EL PROGRAMA, AUNQUE SE HAYA NOTIFICADO A JVC LA POSIBILIDAD DE QUE PUEDAN PRODUCIRSE TALES DAÑOS.

Victor Company of Japan, Limited

PREPARATIVOS	5 – 6
¿Qué es MultiMediaNavigator?	5
¿Qué es JLIP?	5
Características principales	5
Ambiente operativo	6
INSTALACION	7
CONEXIONES	8 – 9
INDICACION DE LA VENTANA MultiMedianavigator	10
CREACION DE IMAGENES TITULO/MARCO	11
MODIFICACION DE IMAGENES TITULO/MARCO	12
TRANSFERENCIA DE IMAGENES TITULO/MARCO	13
AVISO A LOS USUARIOS	14
Presto! Mr. Photo Gold	15 – 21

PRECAUCION:

- Opere este equipo de acuerdo con los procedimientos operativos descritos en este manual.
- Emplee el CD-ROM suministrado exclusivamente. Nunca emplee ningún otro CD-ROM para ejecutar este software.
- No intente modificar este software.
- Los cambios o modificaciones no autorizados por JVC pueden invalidar la autoridad del usuario para operar el equipo.

Manipulación del CD-ROM

- Tome precauciones para no ensuciar o arañar la superficie reflejante (opuesta a la superficie impresa), No escriba nada ni coloque rótulos en ninguna de las caras del disco. Si el CD-ROM se ensucia, límpielo suavemente con un paño suave moviéndolo en círculos desde el centro hacia la periferia.
- No emplee limpiadores para discos convencionales ni pulverizadores de limpieza.
- No doble el CD-ROM ni toque la superficie reflejante.
- No almacene su CD-ROM en un lugar polvoriento, caliente o húmedo. Manténgalo lejos de la luz solar directa.

¿Qué es MultiMediaNavigator?

MultiMediaNavigator es un juego de software de aplicación que le proporciona control creativo sobre las grabaciones efectuadas con una unidad fuente de video. Utilizando este software, usted puede transferir imágenes fijas desde la unidad fuente de video a un PC para editar, así como también puede controlar la unidad fuente de video desde el PC. Y aún más, usted puede crear sus propias imágenes título/marco en el PC, luego transferirlas a la unidad fuente de video que está empacada con este software.

¿Qué es JLIP?

JLIP* es la abreviatura de Interconexión de Nivel de Protocolo, que es un nuevo protocolo de comunicaciones que permite a unidades de AV equipadas con terminal JLIP ser controladas por medio de un ordenador personal.

* **JLIP** es una marca registrada de JVC.

Características principales

■ Picture Navigator

Picture Navigator le permite transferir imágenes fijas entre una unidad fuente de video y un PC por medio del puerto en serie RS-232C. Las imágenes capturadas serán de 640 x 480 píxeles con 16,7 millones de colores.

■ JLIP Video Capture

JLIP Video Capture le permite capturar imágenes fijas desde una unidad fuente de video a un PC por medio del puerto en serie RS-232C.

■ JLIP Video Producer

JLIP Video Producer le permite controlar una unidad fuente de video desde un PC. Usted puede copiar escenas desde la unidad fuente de video a un VCR ajustando los puntos In/Out.

■ Title Creator

Usted puede crear o modificar sus propias imágenes título/marco en un PC y transferirlas a la unidad fuente de video que está empacada con este software.

Ambiente operativo

- Ordenador personal con Microsoft® Windows® 95/Windows® 98
- CPU: Procesador Intel® Pentium® o superior
- RAM mínima requerida: 32 MB
- Espacio disponible en el disco duro;
MultiMediaNavigator: 20 MB o superior
Mr. Photo Gold: 140 MB o superior
(Usted puede seleccionar qué aplicaciones de Mr. Photo Gold desea instalar).
- Visor a color con capacidad mínima de 65.536 colores
Se recomienda 1024 x 768 píxeles, 16,7 millones de colores
- Una conexión de transmisión en serie libre, compatible con 9.600 bps o una velocidad de transmisión más rápida, conectable al RS-232C con un conector en serie de 9 clavijas (Recomendamos uno compatible con UART 16550A)
- Ratón (compatible con Windows®)
- Unidad de CD-ROM

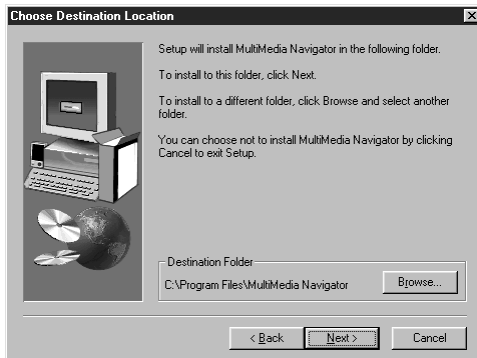
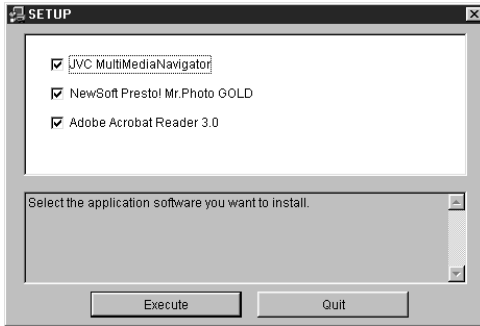
NOTA:

Para ordenadores que emplean una conexión de comunicación en serie que no sea la normal de 9 clavijas es necesario un adaptador de conversión en serie opcional de 9 clavijas.

- * Intel® y Pentium® son marcas registradas o marcas de la Intel Corporation.
- * Microsoft® y Windows® son marcas o marcas registradas de Microsoft Corporation en los Estados Unidos y/o en otros países.
- * Otros nombres de productos y de compañías incluidos en este manual de instrucción son marcas y/o marcas registradas de sus respectivos propietarios.

INSTALACION

Para conocer detalles acerca de las operaciones básicas de Windows® 95/98, consulte el manual de instrucciones de su Windows® 95/98 o PC.



Inicio de Windows® 95/98

- Salga de cualquier otro software que esté utilizando. (Compruebe que no haya ningún otro icono de aplicación en la barra de tareas.)

1 Introduzca el disco CD-ROM suministrado en la unidad de CD-ROM.

- La ventana **SETUP** deberá aparecer después de unos pocos momentos.
- Si no aparece la ventana de instalación, realice la operación siguiente:
 - Haga doble clic en **My Computer**.
 - Haga doble clic en el icono **CD-ROM**.
 - Vaya al paso 2.

2 Haga clic en **Execute** en la ventana **SETUP**.

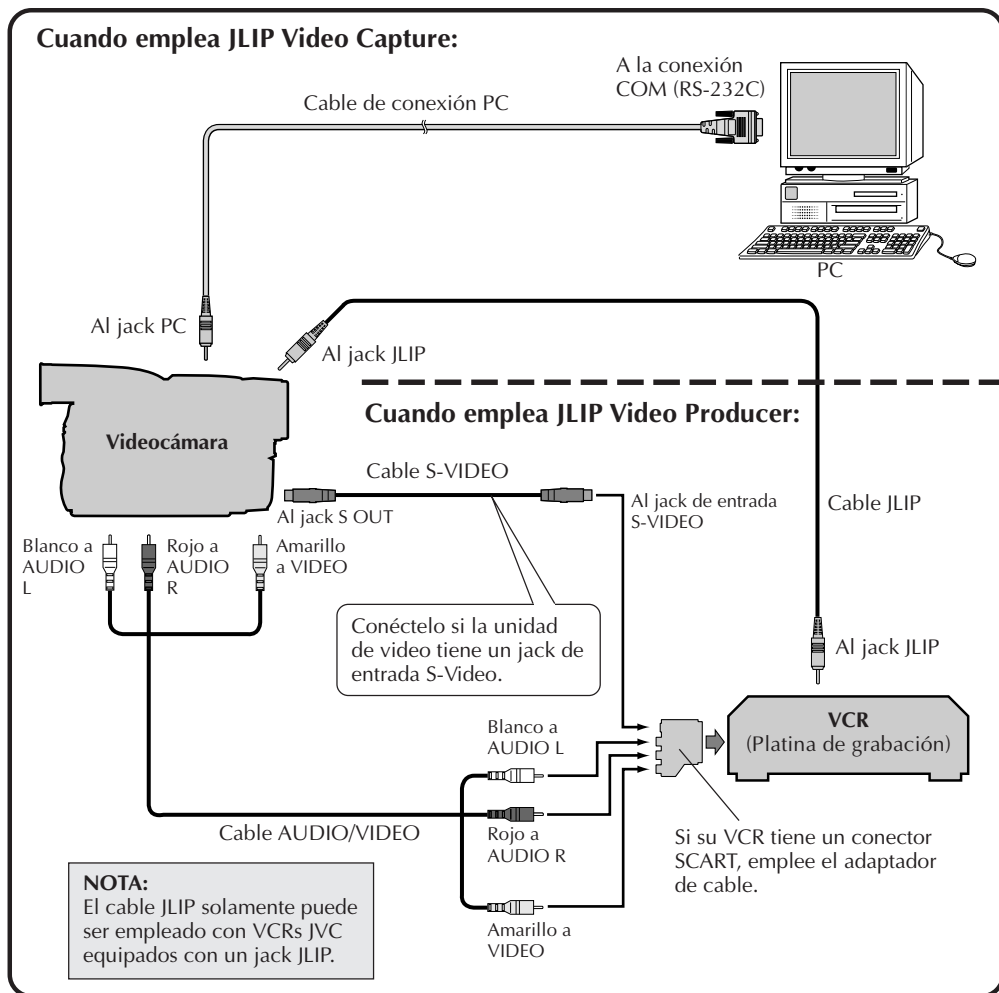
- Si la aplicación ya ha sido instalada, haga clic en esos elementos de aplicación que no necesiten ser instalados para quitar la marca de verificación visualizada.

3 Siga las instrucciones de la pantalla.

4 Haga clic en **Quit** en la ventana **SETUP** cuando termine la instalación.

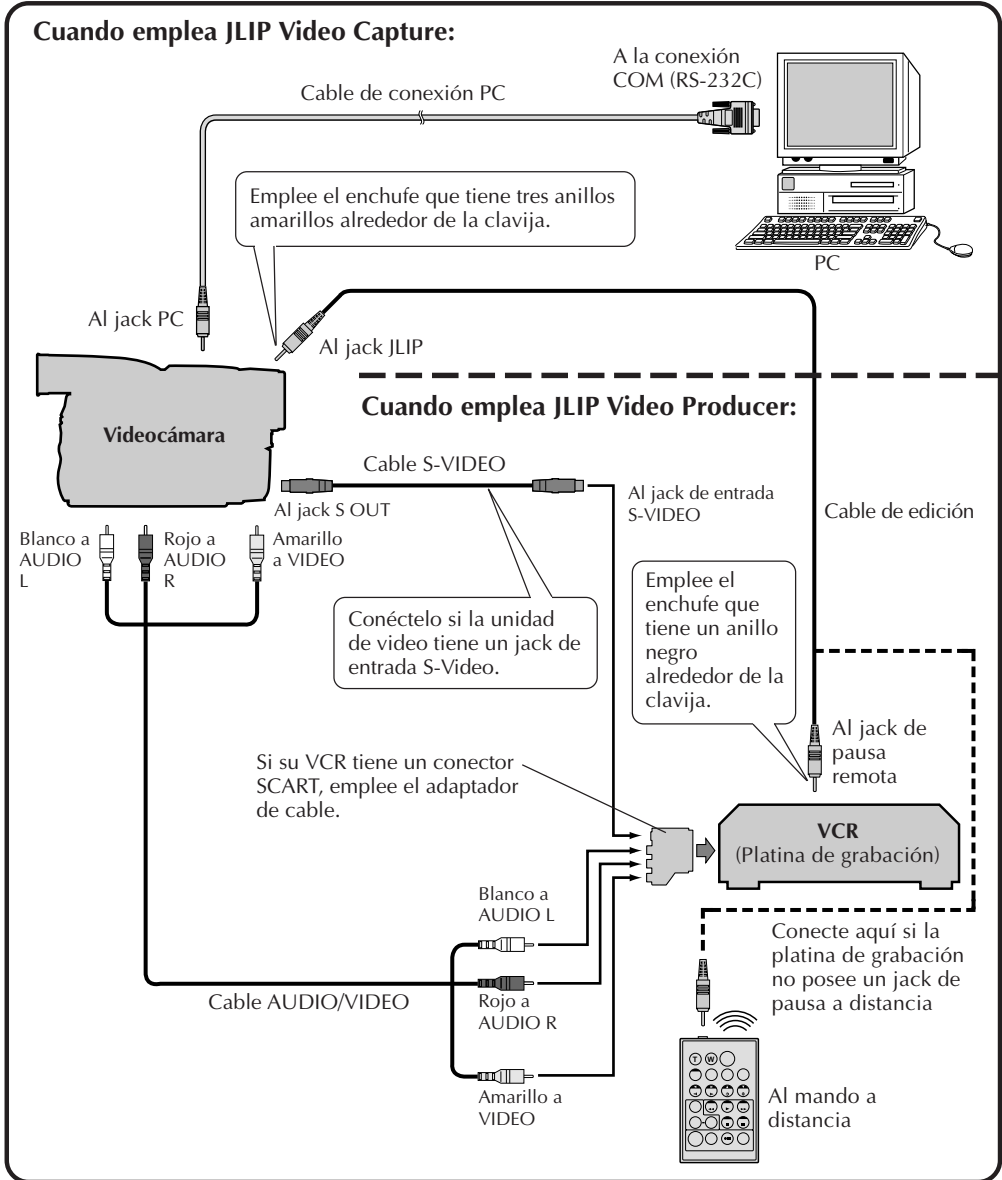
- Para seguridad, asegúrese de que todas las unidades tengan la alimentación desconectada antes de efectuar alguna conexión.
- Le recomendamos que emplee el adaptador de alimentación de CA/cargador.
- Al conectar los cables suministrados, asegúrese de enchufar los conectores equipados con filtros de núcleo en la videocámara.
- No realice ninguna conexión al conector DV OUT de la videocámara.

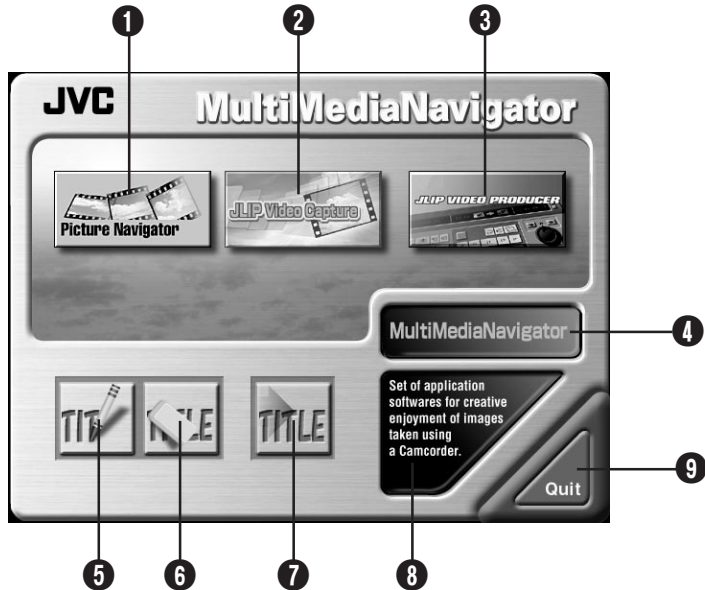
CUANDO CONECTE A UN VCR EQUIPADO CON UN JACK JLIP



CUANDO CONECTE A UN VCR QUE NO ESTE EQUIPADO CON UN JACK JLIP

Cuando emplee un VCR que no esté equipado con un jack JLIP, ajuste la marca de su VCR empleando el mando a distancia suministrado con la videocámara y efectúe la edición empleando el mando a distancia.

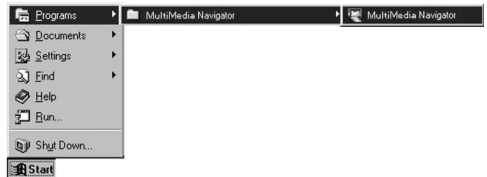




- 1 Inicializa Picture Navigator.
- 2 Inicializa JLIP Video Capture.
- 3 Inicializa JLIP Video Producer.
- 4 Indica el nombre de la aplicación seleccionada.
- 5 Crea nuevas imágenes título/marco.
- 6 Modifica imágenes título/marco.
- 7 Transfiere imágenes de título/marco a una unidad fuente de video.
- 8 Indica la información acerca de la aplicación seleccionada.
- 9 Cierra MultiMediaNavigator.

COMO INICIALIZAR MultiMediaNavigator

- 1 Active el PC.
- 2 Seleccione **Start — Program — MultiMediaNavigator**.
- 3 MultiMediaNavigator se inicializa.



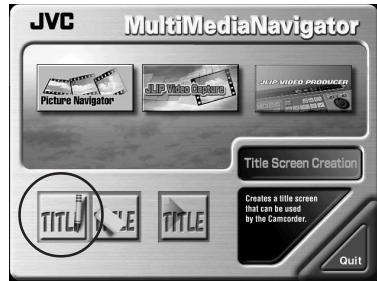
COMO CERRAR MultiMediaNavigator

Haga clic en **Quit** en la ventana **MultiMediaNavigator**.

Usted puede crear sus propias imágenes título/marco al transferir a una unidad fuente de video.

1 Haga clic en el icono **Title Screen Creation** en la ventana **MultiMediaNavigator**.

- Una aplicación del editor de imagen que soporta el formato BMP se inicializa.
- Si usted desea enlazar a una diferente aplicación de editor de imagen, refiérase a **Help** en Windows®.



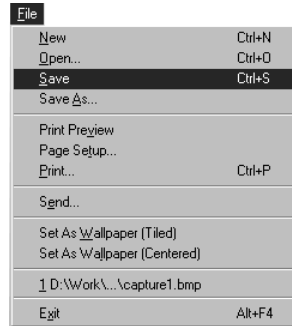
2 Cree su propia imagen título/marco.

- Para mayores detalles, refiérase al manual de instrucción de la aplicación del editor de imagen.



3 Seleccione **File — Save**.

- Si usted selecciona **File — Save As**, no estará posibilitado de transferir la imagen título/marco a la unidad fuente de video.



4 Seleccione **File — Exit**.

- Cuando el mensaje **“Convert saved image to a Title Image? If you don't save, the Title is lost.”** (“¿convertir la imagen almacenada en imagen título? Si usted no la almacena, la imagen título se perderá”) aparece, haga clic en **Yes**.
- Cuando el mensaje **“Title Image was saved as FRAME (number)”** (“La imagen título fue almacenada como FRAME (número)”) aparece, haga clic en **OK**.

La imagen es almacenada en un formato de archivo (JPEG) que pueda ser transferida a la unidad fuente de video.



12^{CA} MODIFICACION DE IMAGENES TITULO/MARCO

Usted puede modificar las imágenes título/marco que ya fueron creadas.

1 Haga clic en el icono **Title Screen Editing** en la ventana **MultiMediaNavigator**.

2 Seleccione el archivo de la imagen título/marco que desee modificar y haga clic en **OK**.

- Una aplicación del editor de imagen que soporta el formato BMP se inicializa.
- Si usted desea enlazar a una diferente aplicación de editor de imagen, refiérase a **Help** en Windows®.

3 Modifique su imagen título/marco.

- Para mayores detalles, refiérase al manual de instrucción de la aplicación del editor de imagen.

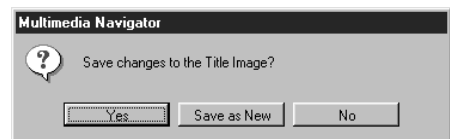
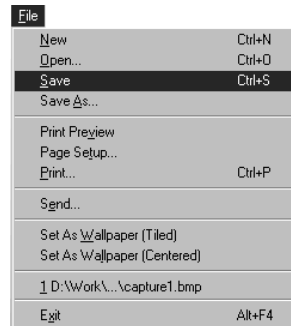
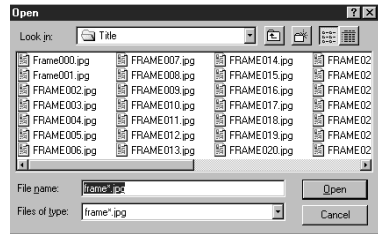
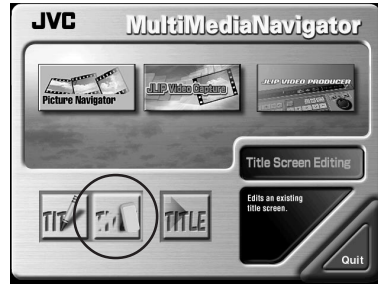
4 Seleccione **File — Save**.

- Si usted selecciona **File — Save As**, no estará posibilitado de transferir la imagen título/marco a la unidad fuente de video.

5 Seleccione **File — Exit**.

- Cuando el mensaje “**Save changes to the Title Image?**” (“¿Almacenar las modificaciones de la imagen título?”) aparece, haga clic en **Yes** si usted desea utilizar el mismo nombre de archivo.
- Si usted desea utilizar un nombre diferente de archivo, haga clic en **Save as New**.
- Si usted desea cancelar, haga clic en **No**.
- Cuando el mensaje “**Title Image was saved as FRAME (number)**” (“la imagen título ha sido almacenada como FRAME (número)”) aparece, haga clic en **OK**.

La imagen es almacenada en un formato de archivo (JPEG) que puede ser transferido a la unidad fuente de video.



Puede transferir imágenes título/marco que usted creó en el PC para la unidad fuente de video que está empacado con el MultiMediaNavigator.

Preparativos

1. Inserte una MultiMediaCard en la unidad fuente de video.
2. Ajuste su unidad fuente de video en la posición **PLAY** o **PLAY/PC**.
(Para mayores detalles, refiérase al manual de instrucción de la unidad fuente de video).

1 Haga clic en el icono **Title Screen Transfer** en la ventana **MultiMediaNavigator**.

- Picture Navigator se inicializa.

2 Haga doble clic en el álbum **Title Screen**.

- Una lista de todas la imágenes título/marco aparecerá en la ventana.

3 Seleccione la imagen título/marco que usted desee transferir.

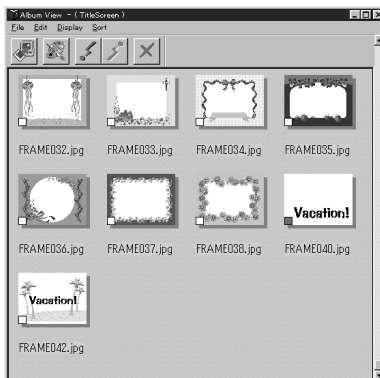
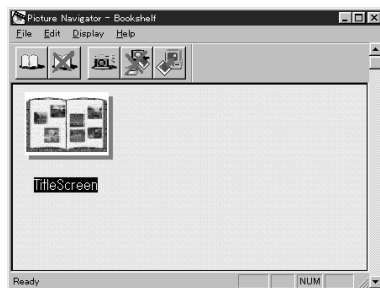
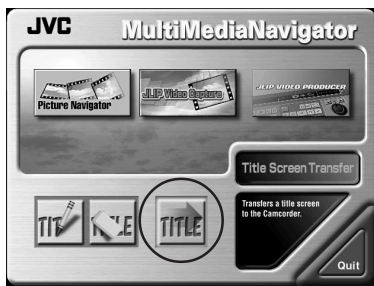
- La caja de verificación en la esquina inferior izquierda de la imagen índice cambia de color.

4 Haga clic en el icono **Transfer** o seleccione **Edit — Transfer**.

- La imagen título/marco es transferida a la unidad fuente de video y almacenada en la MultiMediaCard.

5 Agregue la imagen título/marco a una imagen fija en la unidad fuente de video.

(Para mayores detalles, refiérase al manual de instrucción de la unidad fuente de video).



El uso de este software está autorizado de acuerdo a los términos de la licencia del software.

Cuando se ponga en contacto con la oficina o distribuidor de JVC en su país acerca de este software (refiérase al JVC Worldwide Service Network en <http://www.jvc-victor.co.jp/english/worldmap/index-e.html>), llene lo siguiente y prepare la información apropiada.

Nombre del producto		
Modelo		
Problema		
Mensaje de error		
PC	Fabricante	
	Modelo	<input type="checkbox"/> Desktop <input type="checkbox"/> Laptop
	CPU	
	OS	
	Memoria	MB
	Espacio disponible en el disco duro	MB

Note que puede tomar cierto tiempo responder a sus preguntas dependiendo del tema.

JVC no puede responder preguntas en relación a la operación básica de su PC o preguntas en relación a las especificaciones o prestaciones del OS, otras aplicaciones o softwares básicos.



Mr. Photo Gold:

Presto! Mr. Photo
Presto! PhotoAlbum
Presto! ImageFolio

Para Windows

* Consulte a su centro de servicio NewSoft más cercano para soporte técnico (refiérase a la siguiente página).

NewSoft international service center:

U.S.A: 4113 Clipper Court, Fremont, CA 94538, USA
Tel: 1-510-445-8600 Fax: 1-510-445-8601
Technical Support Hot Line: 1-510-445-8616
E-mail: tech@newsoftinc.com
<http://www.newsoftinc.com>

Taiwan: 3F, No. 19-3, SanChong Rd, NanKang, Taipei, Taiwan, R.O.C.
Tel: 886-2-2655-1234 Fax: 886-2-2655-1100
Technical Support Hot Line: 886-2-2655-2266
E-mail: support@newsoft.com.tw
<http://www.newsoft.com.tw>

Japan: 6-21-3 Shinbashi Minato-Ku, Tokyo 105-0004 Japan
Tel: (81) 3-5472-7008 Fax: (81) 3-5472-7009
E-mail: support@newsoft.co.jp
<http://www.newsoft.co.jp>

U.K.: The Software Centre, East Way,
East Mill Industrial Estate, Ivybridge
Devon, PL21 9PE, United Kingdom
Tel: (44) 01752-201148 Fax: (44) 01752-894833

* (): Código de país

Mr. Photo almacena y cataloga todas sus fotografías valiosas. Puede optar por ordenar sus “rollos” de fotografías y películas por la fecha y el título, o hacer búsquedas por una palabra clave, la fecha o cualquier otra propiedad de la imagen. Más tarde, podrá arrastrar sus fotografías y soltarlas en la Barra de aplicaciones para crear composiciones personales y combinaciones de fotografías, ya sea mediante las plantillas listas para su empleo o los álbumes de fotografías electrónicos. Haga clic en el icono Presentación de diapositivas para ver las fotografías seleccionadas en un “rollo” de película, también puede arrastrar una fotografía y soltarla en el icono Correo electrónico para hacerla llegar a sus familiares y amigos.

Características

- Permite adquirir fotografías de cámaras digitales, escáneres, discos flexibles, Photo CD e Internet.
- Cataloga fotografías en “rollos” de película que el usuario puede personalizar y distribuir a su gusto.
- Facilita la mejora instantánea de fotografías (eliminación del rojo de los ojos, ajuste del brillo y el contraste, aplicación de difuminados, perfilado de formas, etc.).
- Arrastre y suelte las fotografías que desee imprimir, enviar por correo electrónico, utilizar para presentación de diapositivas HTML o enviar por correo a través de Internet.
- Arrastre y suelte sus fotografías en otras aplicaciones para modificarlas más tarde o utilizarlas para sus proyectos creativos.
- Guardar fotografías para utilizarlas como protector de pantalla o tapiz para el fondo del escritorio.
- Imprimir pegatinas, etiquetas y catálogos de fotografías.
- Compatibilidad con los formatos de archivo EXIF 1.0, 2.0, 2.1 y 2.1(R98)
- Muestra y reproduce archivos adjuntos de sonido
- **Propiedades fotográficas de la página EXIF**
Examine la información de los archivos EXIF: tiempo de disparo, tiempo de exposición, etc.
- **Fácil acceso a otras aplicaciones**
Utilice otras aplicaciones sin tener que salir de Mr. Photo.
- **Presto! PhotoComposer**
Combine fotografías de personas con paisajes y cree verdaderas obras de arte.
- **Presto! Panorama**
Visite museos, casas, monumentos famosos, todo dentro de un panorama creado con fotos escogidas a su gusto.
- **Presto! PrintFun**
Impresión sencilla o por lotes de adhesivos, etiquetas, catálogos fotográficos, en papel de tamaño personalizado.

Requisitos del sistema

- Una cámara digital más el software de cámara digital.
- Un escáner, si desea explorar las fotografías.
- Un ordenador PC con un microprocesador 486 como mínimo (es aconsejable utilizar un procesador Pentium) y 16 MB de memoria RAM.
- Se recomienda un mínimo de 30 MB espacio disponible en el disco duro después de la instalación. Es el espacio necesario para el trabajo de Mr. Photo.
- Una unidad de CDROM para cargar Mr. Photo.
- Una tarjeta de vídeo Super VGA.

PhotoAlbum permite crear los álbumes de fotografías electrónicas que le ayudarán a mantener sus recuerdos siempre vivos. Para ello, basta con arrastrar y soltar fotografías, marcos, recortes, texturas y efectos especiales y añadirles voces y efectos de sonido. También podrá personalizar sus álbumes con voces y efectos sonoros que le permitirán crear álbumes de presentaciones de diapositivas para su envío por Internet o correo electrónico.

Características

- Adquirir fotografías de cámaras digitales y escáneres.
- Crear páginas para álbumes, ya sea a partir de las plantillas listas para su empleo, o de creación propia.
- Girar, cambiar el tamaño y mejorar las fotografías.
- Aplicar la función arrastrar y soltar para añadir fotografías, marcos, recortes, texturas y efectos especiales.
- Decorar páginas de álbum con capturas de texto, música de fondo, narraciones y efectos de sonido.
- Compartir álbumes terminados tanto por correo electrónico como a través de Internet.

Requisitos del sistema

- IBM con procesador 486 ó Pentium o cualquier otro PC compatible.
- Unidad lectora de CD-ROM.
- Disco duro con al menos 50 Mb de espacio libre para que el programa puede ejecutarse sin problemas.
- Un mínimo de 16 Mb de memoria RAM (32 Mb recomendados).
- MS Windows 95, 98 o Windows NT 4.0.

Requisitos del sistema recomendados

- Tarjeta de sonido con un micrófono adecuado.
- Impresora a color admitida.
- Un visor de red, como por ejemplo Internet Explorer 3.0 o Netscape Navigator 3.0, o una versión posterior de cualquiera de ellos.

ImageFolio es un completo programa de proceso de imágenes multimedia que funciona bajo MS Windows 95, 98 o Windows NT. Permite procesar con todo detalle en la pantalla del PC imágenes digitalizadas, como por ejemplo, fotografías, gráficos y dibujos, así como imágenes capturadas desde dispositivos de vídeo, como por ejemplo, un aparato de vídeo, un disco láser, una cámara digital, un cuadro de captura de vídeo, etc.

Puede crear nuevas imágenes utilizando las potentes herramientas incluidas en el programa. El sofisticado conjunto de herramientas de edición de imágenes permite crear rápidamente el boceto del cuadro de imágenes con el fin de crear una imagen nueva, o bien mejorar una ya existente. Con este programa, ¡su imaginación es su único límite!

Características

Entrada de la imagen

- Captura imágenes con escáners de mano o de sobremesa, cámaras digitales, cuadros de captura, etc.
- Unión automática y semiautomática de imágenes para insertar imágenes de gran tamaño.
- Carga y graba imágenes con los formatos de archivo más populares, como TIF, PCX, BMP, TGA, JPG, PCD, WMF, PNG, etc.
- Admite del formato New Flash Pix.

Salida de la imagen

- Variaciones en el ajuste de color de impresión para examinar el efecto de impresión antes de la impresión real.
- Soporte OLE 2.0 para el modo de edición autónomo.
- Fácil diseño de ilustraciones para la producción de páginas principales y aplicaciones HTML.

Edición y proceso de imágenes

- Documentos individuales de varias capas para organizar objetos complejos.
- Arrastre y colocación de imágenes flotantes entre documentos (desplazamiento del área seleccionada a otros cuadros o a uno nuevo).
- Selección precisa de colores mediante canales de color o mediante una paleta.
- Conjunto completo de herramientas de dibujo y pintura para trabajar en imágenes, como por ejemplo, líneas, pincel, aerógrafo, gradación de color, borrador, zoom, texto, cuentagotas, giro a mano alzada, pincel Tono/Saturación, pincel Brillo/Oscuridad, pincel Suavizar/Nitidez.
- Herramienta difusora de imágenes configurable para insertar rápidamente conjuntos de imágenes en el cuadro.

- Función Anti-alias con todas las herramientas gráficas para mejorar el efecto de dibujo.
- Herramientas de selección completas para aplicar máscaras fácilmente en objetos irregulares.
- Creación de efectos mágicos 3D con fuentes de luz definibles para los objetos con un solo clic.
- Generación de sombras de objetos en direcciones de luz seleccionables con un solo clic.
- Plantillas elegantes para el uso cotidiano de fotos.
- Funciones de ajuste preciso de imágenes para el brillo, contraste, tono, saturación, distribución de tonos (ecualización), etc.
- Varios filtros para producir efectos especiales, como por ejemplo, suavidad, nitidez, detección de bordes, relieves y mosaico.
- Examinador de efectos que proporciona vistas previas en tamaño real de la imagen, procesada con todas las funciones y filtros de ajuste preciso.
- Admite la interfaz de filtros de conexión Adobe™ de 16 y 32 bits.

Requisitos del sistema

Para poder ejecutar el programa, deberá disponer de los siguientes dispositivos de hardware y software:

- Un PC IBM 486, Pentium o compatible.
- Una unidad de CD-ROM.
- Una unidad de disco duro con un mínimo de 60 MB de espacio disponible para contener y ejecutar el programa.
- Un mínimo de 8 MB de RAM (preferiblemente 16 MB).
- MS Windows 95, 98 o Windows NT.

Para utilizar eficientemente el programa, los siguientes elementos de hardware y software adicionales son altamente recomendables:

- 50 MB o más de memoria virtual.
- Una impresora en color admitida por MS Windows 95.

