

Additional information

ENGLISH

Information about the additional feature and the speed pulse connection for KW-NT800HDT/KW-NT700/KW-NT500HDT/KW-NT300. This sheet uses illustrations of the KW-NT800HDT/KW-NT700.

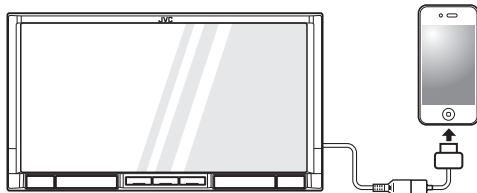
Additional feature: Using "NaviBridge"

"NaviBridge" is an iPhone application developed by DENSO to be used for interaction with the car navigation system. You can search for location information using "NaviBridge", and then forward it to the car navigation system as a destination point. The location map displayed in "NaviBridge" can also be displayed on the car navigation system.

For details about "NaviBridge", see <http://www.globaldenso.com/en/products/aftermarket/navibrIDGE/index.html>.

Send the location from "NaviBridge" to the system

- 1 Download "NaviBridge" from the App Store and install it.
- 2 Connect your iPhone to the unit.



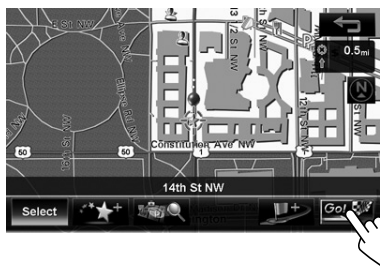
- For connection, use USB 2.0 cable (accessory of the iPod/iPhone) or KS-U49 (not supplied).
- Be sure your iPhone is connected to the Internet.

- 3 Activate "NaviBridge" on the iPhone.
- 4 Transfer searched location from the iPhone to the system.

For the explanation of the transfer procedure, see the support site for "NaviBridge".



The location you have searched for is displayed.

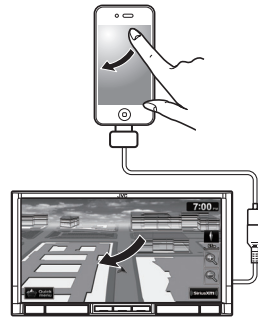


- 5 Select the route on the screen of the unit, then press [OK].
The guidance starts.

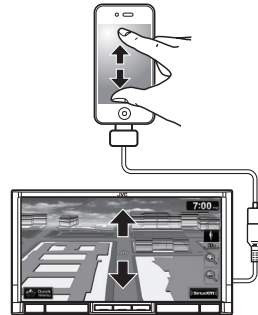
Manipulate the map on the system from "NaviBridge"

When you connect your iPhone to the system, the map on the iPhone screen also appears on the navigation screen. When you scroll the map on the "NaviBridge", the map on the navigation screen also scrolls. Zooming on the map is also shown on the navigation screen.

Scrolling



Zooming in/out



- When you scroll or zoom on the navigation screen, the map on the iPhone screen does not change.

Notice: About the speed pulse connection

When the speed pulse is either disconnected or connected incorrectly, the following symptoms may appear.

- "Adaptive Volume" function is not working
- "Speed Alert" function is not working

Other features may also not work properly, so be sure to correctly connect the speed pulse.

Información adicional

ESPAÑOL

Información sobre la función adicional y la conexión del pulso de velocidad para KW-NT800HDT/KW-NT700/KW-NT500HDT/KW-NT300. En esta hoja se utilizan las ilustraciones del modelo KW-NT800HDT/KW-NT700.

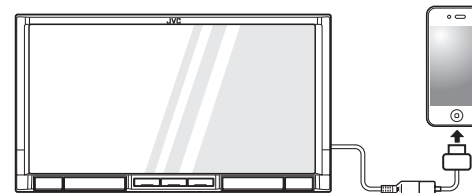
Función adicional: Utilización de "NaviBridge"

"NaviBridge" es una aplicación de iPhone desarrollada por DENSO destinada a utilizarse para interacción con el sistema de navegación de automóvil. Utilizando "NaviBridge", podrá buscar información de ubicación, y después enviarla al sistema de navegación de automóvil como punto de destino. El mapa de ubicación mostrado en "NaviBridge" podrá mostrarse también en el sistema de navegación de automóvil.

Para los detalles acerca de "NaviBridge", visite <http://www.globaldenso.com/en/products/aftermarket/navibrIDGE/index.html>.

Envío de la ubicación desde "NaviBridge" al sistema

- 1 Descargue la aplicación "NaviBridge" de App Store e instálela.
- 2 Conecte su iPhone a la unidad.



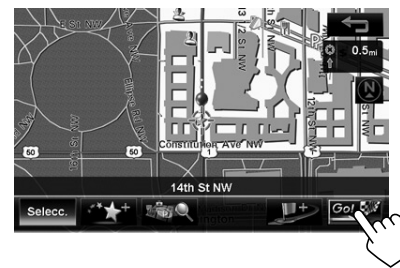
- Para la conexión, utilice un cable use USB 2.0 (accesorio del iPod/iPhone) o KS-U49 (no suministrado).
- Cérchese de que su iPhone esté conectado a Internet.

- 3 Active "NaviBridge" en el iPhone.
- 4 Transfiera la ubicación buscada del iPhone al sistema.

Para la explicación sobre el procedimiento de transferencia, consulte el sitio de ayuda para "NaviBridge".



Se mostrará la ubicación que haya buscado.

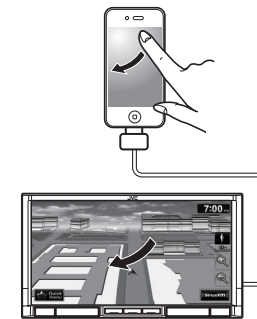


- 5 Seleccione la ruta en la pantalla de la unidad, y después pulse [OK].
Se iniciará la guía.

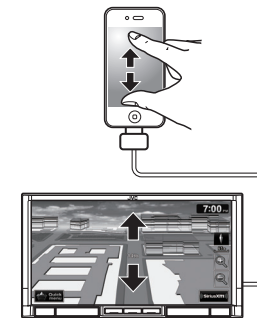
Manipulación del mapa del sistema desde "NaviBridge"

Cuando conecte su iPhone al sistema, el mapa de la pantalla del iPhone aparecerá también en la pantalla de navegación. Cuando desplace el mapa en "NaviBridge", se desplazará también la pantalla de navegación. La ampliación del mapa con el zoom también se mostrará en la pantalla de navegación.

Desplazamiento



Ampliación/reducción con el zoom



- Cuando realice el desplazamiento o utilice el zoom en la pantalla de navegación, el mapa de la pantalla del iPhone no cambiará.

Aviso: Acerca de la conexión del pulso de velocidad

Cuando el pulso de velocidad se conecte o desconecte incorrectamente, pueden aparecer los síntomas siguientes.

- La función de "Volumen adaptable" no trabaja
- La función de "Alerta de velocidad" no trabaja

Como es posible que tampoco trabajen adecuadamente otras funciones, deberá cerciorarse de conectar correctamente el pulso de velocidad.

!Renseignements concernant la fonction supplémentaire et la connexion à impulsion de vitesse pour KW-NT800HDT/KW-NT700/KW-NT500HDT/KW-NT300.
 Cette feuille utilise les illustrations de KW-NT800HDT/KW-NT700.

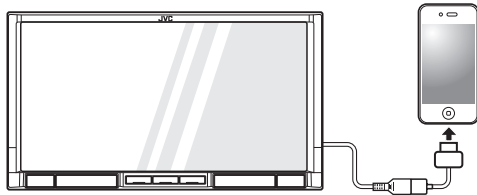
Fonction supplémentaire: utilisation de "NaviBridge"

"NaviBridge" est une application iPhone développée par DENSO destinée à être utilisée pour l'interaction avec le système de navigation de la voiture. Vous pouvez rechercher les informations concernant un emplacement en utilisant "NaviBridge", puis les envoyer au système de navigation de la voiture en tant que point de destination. La carte des emplacements affichée dans "NaviBridge" peut également être affichée sur le système de navigation de la voiture.

Pour plus de détails concernant "NaviBridge", voir <http://www.globaldenso.com/en/products/aftermarket/navibrIDGE/index.html>.

Envoyez l'emplacement de "NaviBridge" au système

- 1 Téléchargez "NaviBridge" depuis App Store et installez-le.
- 2 Connectez votre iPhone à l'appareil.



- Pour la connexion, utilisez un câble USB 2.0 (accessoire de l'iPod/iPhone) ou un câble KS-U49 (non fourni).
- Assurez-vous que votre iPhone est connecté à l'Internet.

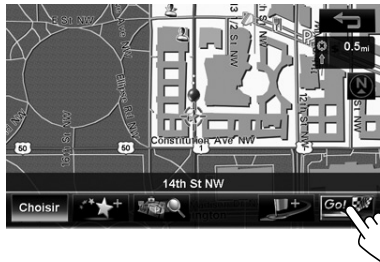
3 Activez "NaviBridge" sur l'iPhone.

4 Transférez l'emplacement recherché de l'iPhone au système.

Pour les explications concernant la procédure de transfert, voir le site de support de "NaviBridge".



L'emplacement que vous avez recherché s'affiche.



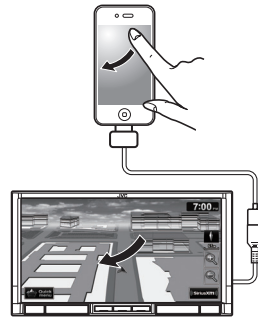
5 Sélectionnez l'itinéraire sur l'écran de l'appareil, puis appuyez sur [OK].

Le guidage commence.

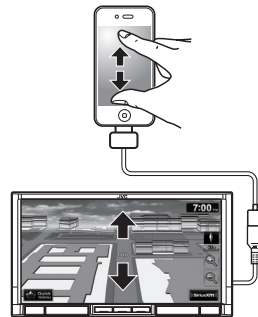
Manipulation de la carte du système de "NaviBridge"

Lorsque vous connectez votre iPhone au système, la carte de l'écran du iPhone apparaît également sur l'écran de navigation. Lorsque vous faites défiler la carte sur "NaviBridge", la carte de l'écran de navigation défile également. Le zoom sur la carte est également montré sur l'écran de navigation.

Défilement



Zoom avant/Zoom arrière



- Lorsque vous faites défiler ou lorsque vous zoomez sur l'écran de navigation, la carte sur l'écran de l'iPhone ne change pas.

Avis: en ce qui concerne la connexion à impulsion de vitesse

Lorsque l'impulsion de vitesse est soit déconnectée, soit incorrectement connectée, les symptômes suivants peuvent se manifester.

- La fonction "Adaptation Volume" ne fonctionne pas
- La fonction "Alerte Vitesse" ne fonctionne pas

D'autres fonctions peuvent également ne pas fonctionner correctement. Veuillez donc à connecter l'impulsion de vitesse correctement.